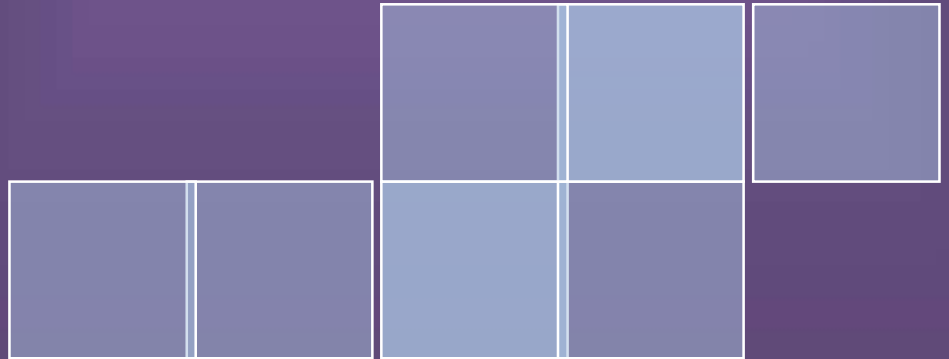




T.C.
MAMAK KAYMAKAMLIĞI
ALİ KUŞÇU İLKOKULU

2024-2028
STRATEJİK
PLAN





Geçmişte sayısız medeniyet kurmuş milletin çocukları olduğumuzu ispat etmek için yapmamız lazım gelen şeylerin hepsini yaptığımızı ileri süremeyiz; bu güne ve yarına bırakılmış daha büyük işlerimiz vardır. Herhangi bir amaca ulaşmakla yetinmeyeceğiz. Durmadan daha ileriye varmak için çalışacağız

K. Atatürk

İSTİKLAL MARŞI



Korkma! Sönmez bu şafaklarda yüzen al sancak,
Sönmeden yurdumun üstünde tüten en son ocak.
O benim milletimin yıldızıdır, parlayacak;
O benimdir, o benim milletimindir ancak.

Çatma, kurban olayım, çehreni ey nazlı hilal!
Kahraman ırkıma bir gül; ne bu şiddet, bu celal?
Sana olmaz dökülen kanlarımız sonra helal...
Hakkıdır, Hakk'a tapan milletimin istiklal.

Ben ezelden beridir hür yaşadım, hür yaşarım,
Hangi çılgın bana zincir vuracakmış? Şaşarım.
Kükremiş sel gibiyim, bendimi çiğner, aşarım,
Yırtarım dağları, enginlere sığmam, taşarım.

Garbın afakını sarmışsa çelik zırhlı duvar,
Benim iman dolu göğsüm gibi serhaddim var.
Ulusun, korkma! Nasıl böyle bir imanı boğar,
"Medeniyet" dediğin tek dişi kalmış canavar?

Arkadaş! Yurduma alçakları uğratma sakın,
Siper et gövdeni, dursun bu hayâsızca akın.
Doğacaktır sana vadettiği günler Hakk'ın,
Kim bilir, belki yarın belki yarından da yakın.

Bastığın yerleri "toprak" diyerek geçme, tanı,
Düşün altındaki binlerce kefensiz yatanı.
Sen şehit oğlusun, incitme, yazıktır atanı,
Verme, dünyaları alsan da bu cennet vatanı.

Kim bu cennet vatanın uğruna olmaz ki feda?
Şüheda fışkıracak, toprağı sıksan şüheda.
Canı, cananı, bütün varımı alsın da Hüda,
Etmesin tek vatanımdan beni dünyada cüda.

Ruhumun senden İlahî, şudur ancak emeli:
Değmesin mabedimin göğsüne namahrem eli.
Bu ezanlar, ki şehadetleri dinin temeli,
Ebedî, yurdumun üstünde benim inlemeli.

O zaman vecdile bin secde eder, varsa taşım,
Her cerihamdan, İlahî, boşanıp kanlı yaşım,
Fışkırır ruhumücerret gibi yerden naaşım,
O zaman yükselerek arşa değer belki başım.

Dalgalan sen de şafaklar gibi ey şanlı hilal!
Olsun artık dökülen kanlarımın hepsi helal.
Ebediyen sana yok, ırkıma yok izmihlal.
Hakkıdır, hür yaşamış bayrağımın hürriyet;
Hakkıdır, Hakk'a tapan milletimin istiklal.

GENÇLİĞE HİTABE



Ey Türk Gençliği!

Birinci vazifen, Türk İstiklâlini, Türk Cumhuriyetini ilelebet muhafaza ve müdafaa etmektir. Mevcudiyetinin ve istikbalinin yegâne temeli budur. Bu temel, senin, en kıymetli hazinendir. İstikbalde dahi, seni, bu hazineden mahrum etmek istiyecek dahili ve harici bedhahların olacaktır. Birgün, istiklâl ve Cumhuriyeti müdafaa mecburiyetine düşersen, vazifeye atılmak için, içinde bulunacağın vaziyetin imkân ve şeraitini düşünmeyeceksin! Bu imkân ve şerait, çok namûsait bir mahiyette tezahür edebilir. İstiklâl ve Cumhuriyetine kastedecek düşmanlar, bütün dünyada emsali görülmemiş bir galibiyetin mümessili olabilirler. Cebren ve hile ile aziz vatanın bütün kaleleri zapt edilmiş, bütün tersanelerine girilmiş, bütün orduları dağıtılmış ve memleketin her köşesi bilfiil işgal edilmiş olabilir. Bütün bu şeraitten daha elim ve daha vahim olmak üzere, memleketin dahilinde, iktidara sahip olanlar gafflet ve dalâlet ve hattâ hıyanet içinde bulunabilirler. Hattâ bu iktidar sahipleri şahsi menfaatlerini müstevlilerin siyasi emelleriyle tevhit edebilirler. Millet, fakr-u zaruret içinde harap ve bitap düşmüş olabilir.

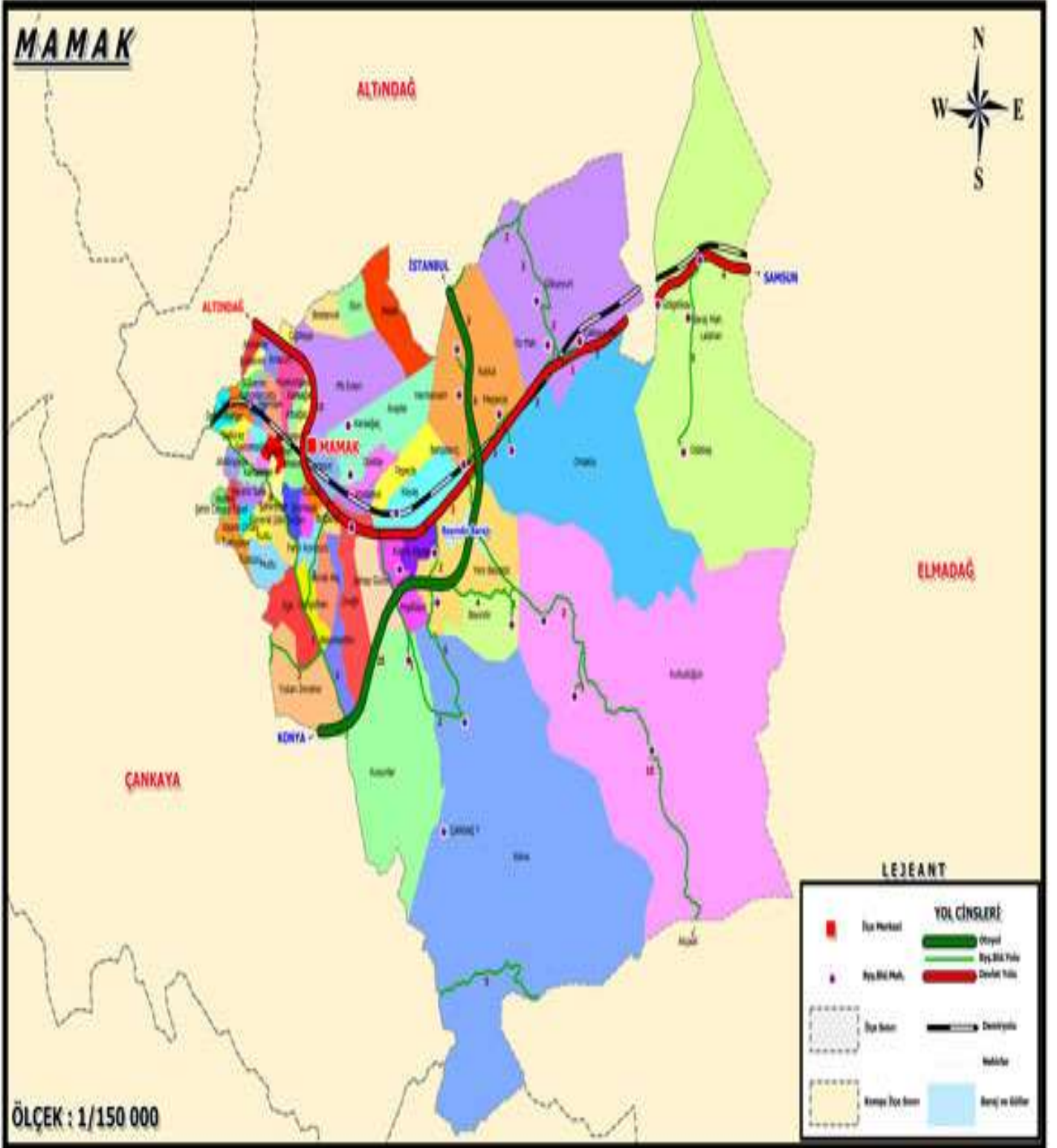
Ey Türk İstikbalinin Evlâdı!

İşte, bu ahval ve şerait içinde dahi vazifen; Türk İstiklâl ve Cumhuriyetini kurtarmaktır. Muhtaç olduğun kudret damarlarındaki asil kanda mevcuttur.

Gazi Mustafa Kemal ATATÜRK

20 Ekim 1927

MAMAK İLÇE HARİTASI



OKUL/KURUM BİLGİLERİ

Tablo 1 Okul Kurum Bilgileri

İli: Ankara	
İlçesi: Mamak	
Adres:	General Zeki Doğan Mahallesi 551.Cad. No.5
Telefon No:	(0312) 390 20 75
e- Posta Adresi:	970858@gmail.com
Kurum Kodu:	976792
Coğrafi Konum (link)	39° 54' 38.3076" ve 32° 54' 39.2256" .
Faks Numarası:	390 20 71
Web sayfası adresi:	https://alikuscuilkokulumamak.meb.k12.tr/
Öğretim Şekli:	İkili Eğitim



Ali Kuşçu İlkokulu olarak 2024-2028 stratejik planlamasını yaparken kurumda görev alan her kademedeki kişinin tam desteği ve çabası ile stratejik planımızın bütününe ulaştık. Paydaşların ihtiyaç ve beklentileri misyonumuzu, hedeflerimizi belirlememizde rehberlik ederken performansımızı ölçmede de aktif rol oynadı.

Stratejimizi belirlerken beş temel soru üzerinden yola çıktık;

- Şu anda neredeyiz?, Nerede olmayı istiyoruz?, Gelişmemizi nasıl ölçebiliriz?, Olmak istediğimiz yere nasıl ulaşabiliriz?, Gelişmemize yönelik yol haritamızı nasıl saptayabiliriz ve denetleyebiliriz?

Ali Kuşçu İlkokulu çalışanları olarak hazırladığımız planın gerçekçi temele oturmasına, bir ilkokul olarak öğrencilerimize kazandıracığımız temel alışkanlıkların onların gelecekteki eğitim öğretim yaşantısını ve bir bütün olarak hayatlarını tamamen etkileyeceği bilinciyle hareket ederek öğrencilerimizin; Saygın, güvenilir, tarafsız, öncü, yönlendirici, yenilikçi, şeffaf, hesap verebilir etik değerlere bağlı, tutarlı ve öngörülü, ihtiyaç ve beklentilere duyarlı, katılımcı, kendini sürekli geliştiren, yetkinliğe ve uzmanlığa önem veren, sorumluluk bilinci yüksek, doğaya ve çevreye duyarlı, etkili iletişim becerilerine sahip, bireysel farklılıklara duyarlı, hayatı tam bir farkındalık ve kaliteyle yaşamaya dönük bireyler olarak yetiştirmek için gerekli donanımı sağlayacak bir stratejik plan geliştirmeyi hedefledik.

Ali Kuşçu İlkokulu Müdürü olarak okulumuzda hazırlanan bu planın başarıya ulaşmasında, farkındalık, gönüllü katılım, gerçekçi hedefler belirleme önemli bir rol oynayacaktır. Bu nedenle çalışmanın gerçekleştirilmesinde emeği geçen stratejik planlama ekibi başta olmak üzere tüm paydaşlarımıza teşekkür ederiz.

OKUL MÜDÜRÜ
Ali Erdem NALBANTOĞLU

1.GİRİŞ VE STRATEJİK PLANIN HAZIRLIK SÜRECİ

- 1.1. Strateji Geliştirme Kurulu ve Stratejik Plan Ekibi
- 1.2. Planlama Süreci

2. DURUM ANALİZİ

- 2.1. Kurumsal Tarihçe
- 2.2. Uygulanmakta Olan Planın Değerlendirilmesi
- 2.3. Mevzuat Analizi
- 2.4. Üst Politika Belgelerinin Analizi
- 2.5. Faaliyet Alanları ile Ürün ve Hizmetlerin Belirlenmesi
- 2.6. Paydaş Analizi
- 2.7. Kuruluş İçi Analiz
 - 2.7.1. Teşkilat Yapısı
 - 2.7.2. İnsan Kaynakları
 - 2.7.3. Teknolojik Düzey
 - 2.7.4. Mali Kaynaklar
 - 2.7.5. İstatistiki Veriler
- 2.8. Dış Çevre Analizi (Politik, Ekonomik, Sosyal, Teknolojik, Yasal ve Çevresel Çevre Analizi -PESTLE)
- 2.9. Güçlü ve Zayıf Yönler ile Fırsatlar ve Tehditler (GZFT) Analizi
- 2.10. Tespit ve İhtiyaçların Belirlenmesi

3. GELECEĞE BAKIŞ

- 3.1. Misyon
- 3.2. Vizyon
- 3.3. Temel Değerler

4. AMAÇ, HEDEF VE STRATEJİLERİN BELİRLENMESİ

- 4.1. Amaçlar
- 4.2. Hedefler
- 4.3. Performans Göstergeleri
- 4.4. Stratejilerin Belirlenmesi
- 4.5. Maliyetlendirme

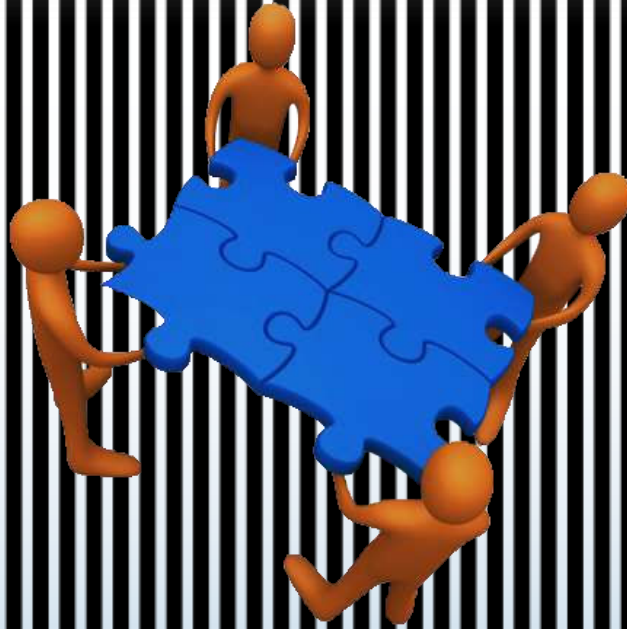
5. İZLEME VE DEĞERLENDİRME

6. TABLO/ŞEKİL/GRAFİKLER/EKLER



I. BÖLÜM

GİRİŞ VE STRATEJİK PLANIN HAZIRLIK SÜRECİ



2024-2028

Stratejik PLAN

1.1.

Strateji Geliştirme Kurulu ve Stratejik Plan Ekibi

2024-2028 dönemi stratejik plan hazırlanması süreci Üst Kurul ve Stratejik Plan Ekibinin oluşturulması ile başlamıştır. Ekip tarafından oluşturulan çalışma takvimi kapsamında ilk aşamada durum analizi çalışmaları yapılmış ve durum analizi aşamasında paydaşlarımızın plan sürecine aktif katılımını sağlamak üzere paydaş anketi, toplantı ve görüşmeler yapılmıştır.

Durum analizinin ardından geleceğe yönelim bölümüne geçilerek okulumuzun amaç, hedef, gösterge ve eylemleri belirlenmiştir.

Kamu Yönetimi Reformu kapsamında alınan Yüksek Planlama Kurulu kararlarında ve 5018 sayılı Kamu Mali Yönetimi ve Kontrol Kanununda, kamu kuruluşlarının stratejik planlarını hazırlamaları ve kuruluş bütçelerini bu plan doğrultusunda oluşturmaları öngörülmektedir. Okulumuzun Stratejik Planı (2024-2028) çalışmalarına Stratejik Planlamaya İlişkin Usul ve Esaslar Hakkında Yönetmelik gereği hazırlanan 2013/26 Sayılı Genelge doğrultusunda, okul müdürü başkanlığında gönüllü öğretmenlerden üst kurul oluşturulup, okul müdürü tarafından yapılan görevlendirme ile müdür yardımcısı, öğretmen, veli ve okul aile birliği temsilcilerinden oluşan “Stratejik Planlama Çalışma Ekibi” oluşturularak başlanmıştır. Üst yönetim tarafından Stratejik Planlama çalışmaları sahiplenilmiştir.

Müdür yardımcısı Ferhat OLUKLU, MEB 2024-2028 Stratejik Planı, Mamak İlçe Milli Eğitim Müdürlüğü 2024-2028 Stratejik Planlarını” inceleyerek Ali Kuşçu İlkokulu için Stratejik Planlama çalışmalarına başlamıştır. Stratejik planlama sürecinde yapılan çalışmalar; “Yasal Çerçeve, Hazırlık Dönemi, Eğitim Dönemi, Planın Hazırlanması, Planın Uygulanması, İzleme ve Değerlendirme” olmak üzere beş bölümde toplanmıştır. “Ali Kuşçu İlkokulu Stratejik Plânın”ın hazırlanmasında aşağıdaki aşamalar izlenmiştir:

- Stratejik Planlama Sürecini Başlatma:
 - Hazırlık Programı,
 - Stratejik Plan Üst Kurulu,
 - Stratejik Planlama Ekibi'nin oluşturulması,
 - Kurumsal Yükümlükleri Tanımlama:
 - Mevzuat analizi, yasal yükümlülüklerin incelenmesi,
 - Kurumsal Vizyon, Misyon ve Temel Değerleri Açığa Çıkarma:
 - Yöneticiler ve sosyal paydaşlar tarafından kurumsal kimliğin tanımlanması,
 - Kurumun Dışsal ve İçsel Çevresini Değerlendirme: Kurumun paydaşlarının belirlenmesi, görüşlerinin alınması SWOT Analizinin yapılması,
 - Eğitim Sisteminin Stratejik Alanlarının Belirlenmesi: Müdürlük hizmetlerinin “Tema” başlıkları altında gruplandırılması,
 - Stratejik Planın Oluşturulması: Ali Kuşçu İlkokulu Stratejik Planlama Ekibi tarafından planın hazırlanması,
 - Stratejik Planı İnceleme ve Benimseme: Planın her aşamasında okul çalışanları ve paydaşlarının görüşlerinin alınması,
- Etkili Bir Vizyon Geliştirme/Oluşturma: Oluşturulan vizyon, misyon ve temel değerlerin gözden geçirilerek revize edilmesi,
- Etkili Uygulama Süreci: Performans programlarının hazırlanması,
- İzleme ve Değerlendirme: Faaliyet raporları, izleme değerlendirme raporları, gerektiği durumda stratejik planın güncellenmesi.

- Stratejilerin Belirlenmesi;
- Stratejik planlama ekibi tarafından, tüm iç ve dış paydaşların görüş ve önerileri bilimsel yöntemlerle analiz edilerek planlı bir çalışmayla stratejik plan hazırlanmıştır.
-
- Bu çalışmalarda izlenen adımlar;
- **1.** Okulun var oluş nedeni (misyon), ulaşmak istenilen nokta (vizyon) belirlenip okulumuzun tüm paydaşlarının görüşleri ve önerileri alındıktan sonra da vizyona ulaşmak için gerekli olan stratejik amaçlar belirlendi. Stratejik amaçlar;
- **a.** Okul içinde ve faaliyetlerimiz kapsamında iyileştirilmesi, korunması veya önlem alınması gereken alanlarla ilgili olan stratejik amaçlar,
- **b.** Okul içinde ve faaliyetler kapsamında yapılması düşünülen yenilikler ve atılımlarla ilgili olan stratejik amaçlar,
- **c.** Yasalar kapsamında yapmak zorunda olduğumuz faaliyetlere ilişkin stratejik amaçlar olarak da ele alındı.
- **2.** Stratejik amaçların gerçekleştirilebilmesi için hedefler konuldu. Hedefler stratejik amaçla ilgili olarak belirlendi. Hedeflerin spesifik, ölçülebilir, ulaşılabilir, gerçekçi, zaman bağlı, sonuca odaklı, açık ve anlaşılabilir olmasına özen gösterildi.
- **3.** Hedeflere uygun belli bir amaca ve hedefe yönelen, başlı başına bir bütünlük oluşturan, yönetilebilir, maliyetlendirilebilir faaliyetler belirlendi. Her bir faaliyet yazılırken; bu faaliyet “amacımıza ulaştırır mı” sorgulaması yapıldı.
- **4.** Hedeflerin/faaliyetlerin gerçekleştirilebilmesi için sorumlu ekipler ve zaman belirtildi.
- **5.** Faaliyetlerin başarısını ölçmek için performans göstergeleri tanımlandı.
- **6.** Strateji, alt hedefler ve faaliyet/projeler belirlenirken yasalar kapsamında yapmak zorunda olunan faaliyetler, paydaşların önerileri, çalışanların önerileri, önümüzdeki dönemde beklenen değişiklikler ve GZFT (SWOT) çalışması göz önünde bulunduruldu.
- **7.** GZFT çalışmasında ortaya çıkan zayıf yanlar iyileştirmeye, tehditler bertaraf edilmeye; güçlü yanlar ve fırsatlar değerlendirilerek kurumun faaliyetlerinde fark yaratılmaya çalışıldı; önümüzdeki dönemlerde beklenen değişikliklere göre de önlemler alınmasına özen gösterildi.
- **8.** Strateji, Hedef ve Faaliyetler kesinleştikten sonra her bir faaliyet maliyetlendirilmesi yapıldı. Maliyeti ve kaynağı hesaplanan her bir faaliyet/projenin toplamları hesaplanarak bütçeler ortaya çıkartıldı.
- Çalışmaları yürüten ekip ve kurul bilgileri altta verilmiştir.

STRATEJİK PLAN ÜST KURULU

ADI SOYADI	GÖREVİ
Ali Erdem NALBANTOĞLU	Okul Müdürü
Ferhat OLUKLU	Müdür Yardımcısı
Kazim BAŞKAYA	Öğretmen
Özlem KARLIDAĞ	Okul Aile Birliği Başkanı
Murat DEMİRARSLAN	Okul Aile Birliği Yönetim Kurulu Üyesi
Songül Akpınar	Okul Aile Birliği Yönetim Kurulu Üyesi

STRATEJİK PLAN EKİBİ

ADI SOYADI	GÖREVİ
Zeynep AY	Müdür Yardımcısı
Reyhan Özdemiroğlu AR	P.D. Ve REHBER ÖĞRETMEN
İbrahim KARAÇİZMELİ	Öğretmen
Alev KAYA	Öğretmen
Alev GÜLEÇYÜZ	Gönüllü Veli

Stratejik planlama sürecine Ali Kuşçu İlkokulu Müdürü başkanlığında toplanarak “Stratejik Planlama Ekibi”nin kurulması konusunda yöntem belirlemeye çalışılmış. Paydaşlarla farklı zamanlarda yapılan toplantılar sonrasında, ilk toplantıda belirlenen yöntemler arasından kurumun yapısına en uygun ve paydaşların büyük çoğunluğu tarafından benimsenen yönetime karar verilmiştir. Ekip, ilk toplantısında hangi amaçla kurulduğunu ve stratejik plan hazırlama sürecinde yapılacak iş ve işlemleri gözden geçirmiş ve kendisine bir görev tanımı oluşturmuştur. Bu görev tanımına göre aşağıda belirtilen iş ve işlemleri gerçekleştirmek üzere çalışmalarına başlamıştır:

Ali Kuşçu İlkokulu Stratejik Plan’ının hazırlanması sürecinde gerekli bilgi ve verileri ilgili birimlerden toplamak,

Toplanan bilgi ve verileri stratejik plan için işlemek, düzenlemek, Stratejik planlama sürecinde gereken zamanlarda paydaşlara duyurular yapmak

Stratejik planlama sürecinde İlçe Milli Eğitim Müdürlüğü ile koordinasyonu sağlamak, resmi yazışmaları yapmak ve raporları hazırlamak,

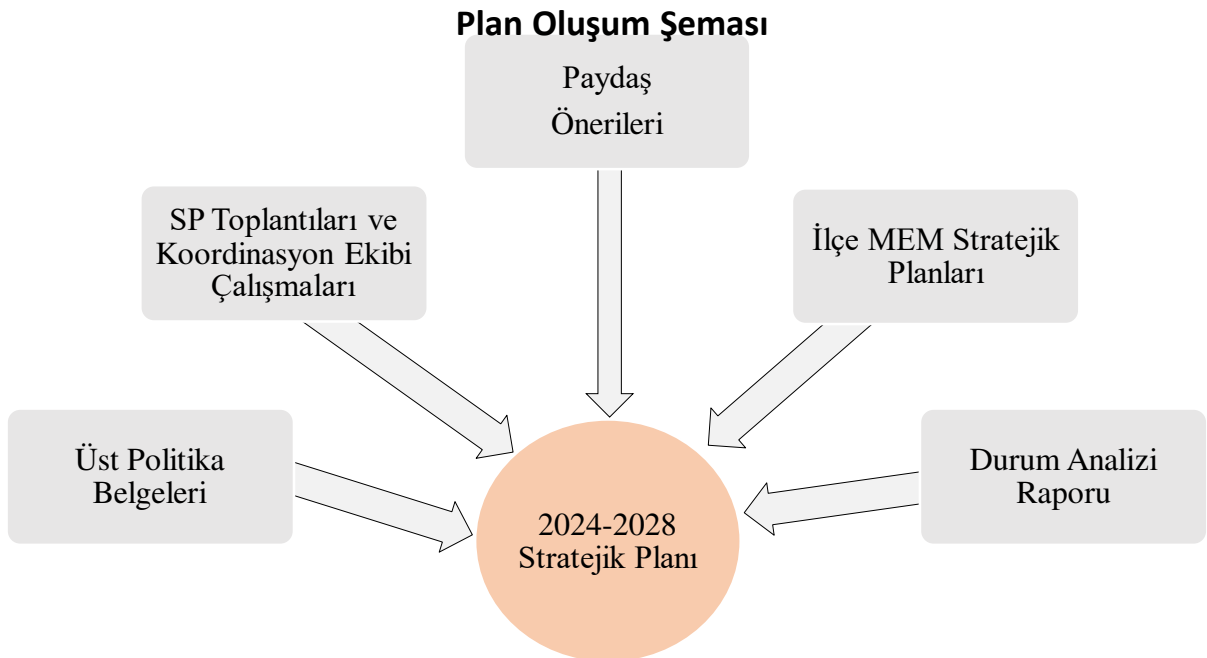
Stratejik planın uygulanmasını izlemek, değerlendirmek ve sonuçlandırmak,

Stratejik planda belirlenen performans programının izlenmesini sağlayacak temel göstergeleri ve performans hedeflerinin izlenmesi için ölçme araçlarını geliştirerek süreci raporlaştırmak.

Buna göre, kurumun hemen her birimini temsil eden kişilerden oluşturulacak olan ekibe katılımda gönüllülük esas alınmıştır.

Stratejik Planlama ile ilgili evraklar Stratejik Planlama ekibimiz tarafından incelenmiştir. Stratejik Planlama süreci hakkında ekip bilgilendirilmiştir.

Önceden hazırlanan anket formlarında yer alan sorular katılımcılara yöneltilmiş ve elde edilen veriler birleştirilerek paydaş görüşleri oluşturulmuştur. Bu bilgilendirme ve değerlendirme toplantılarında yapılan anketler ve hedef kitleye yöneltilen sorularla mevcut durum ile ilgili veriler toplanmıştır.





II. BÖLÜM

DURUM ANALİZİ



2024-2028

Stratejik PLAN

Durum analizi bölümünde okulumuzun mevcut durumu ortaya konularak neredeyiz sorusuna yanıt bulunmaya çalışılmıştır.

Bu kapsamda okulumuzun kısa tanıtımı, okul künyesi ve temel istatistikleri, paydaş analizi ve görüşleri ile okulumuzun Güçlü Zayıf Fırsat ve Tehditlerinin (GZFT) ele alındığı analize yer verilmiştir.

Durum analizi bölümünde, aşağıdaki hususlarla ilgili analiz ve değerlendirmeler yapılmıştır;

- Kurumsal tarihçe
- Uygulanmakta olan planın değerlendirilmesi
- Mevzuat analizi
- Üst politika belgelerinin analizi
- Faaliyet alanları ile ürün ve hizmetlerin belirlenmesi
- Paydaş analizi
- Kuruluş içi analiz
- Dış çevre analizi (Politik, ekonomik, sosyal, teknolojik, yasal ve çevresel analiz)
- Güçlü ve zayıf yönler ile fırsatlar ve tehditler (GZFT) analizi
- Tespit ve ihtiyaçların belirlenmesi



Okulumuz 4500 metrekare hazine arazisine Milli Eğitim Bakanlığı tarafından, General Zeki Doğan Mahallesinde ikamet eden vatandaşlarımızın eğitim ve öğretim ihtiyacını karşılamak amacıyla 2009 yılında 26 derslikli-zemin-1-2-3.kat olmak üzere 4 katlı bina olarak yaptırılmıştır.

Okulumuz 2009-2010 Eğitim-Öğretim yılında yaklaşık 533 öğrenci ile eğitim ve öğretime açılmıştır. Kurucu Müdür olarak görevlendirilen H. Mithat PARLAK Eylül 2009 Şubat 2010 tarihleri arasında okulumuza hizmet vermiştir. Aynı eğitim öğretim yılının şubat ayından itibaren Rıza ATINÇ Okul Müdürü olarak atanmıştır.

Okulumuz 2009/2010 öğretim yılında 5 tane anasınıfı şubesi,1.Kademe 13 Şube;(5 tane 1.sınıf,2 tane 2.sınıf şubesi,2 tane 3.sınıf şubesi,2 tane 4.sınıf şubesi,2 tane 5.sınıf şubesi) olarak faaliyet göstermiştir. 2. Kademe 4 Şube olarak(2 tane 6.sınıf, 1 tane 7.sınıf,1 tane 8.sınıf)faaliyet göstermiştir. 2010/2011 Eğitim öğretim yılında ise ana sınıfı sayımız 7, 1.Kademe Şube sayımız 15 ve 2.kademe şube sayımız 5 şube olarak artmış, öğrenci sayımız 764 e yükselmiştir. 2011/2012 Eğitim öğretim yılında okulumuz dönüşümünü tamamlayarak 1.kademe sayısı artırılmıştır. Öğrenci sayımızda hızlı bir artış yaşanmıştır.

2014/2015 Eğitim öğretim yılında Okul Müdürü Olarak Abdullah ULAŞ atanmıştır.

Okulumuzda 2018/2019 Eğitim Öğretim yılı itibari ile 4 idareci, 4 Rehber Öğretmen, 3 İngilizce Öğretmeni, 8 Anasınıfı öğretmeni ve 46 Sınıf Öğretmeni, 1576 öğrenci mevcudu ile eğitim-öğretim hizmeti verilmektedir.

Okulumuzda 28 derslik,1 adet kütüphane, 1 adet çok amaçlı salon, 3 adet BEB odası, 8 adet anasınıfı, 3 adet özel eğitim sınıfı ve bahçemizde ortak alanı kapsayan 1 tane voleybol ve basketbol sahası bulunmaktadır. Okulumuz anasınıfına ait bahçede oyun parkımız ve yaklaşık 50 adet ağaç bulunmaktadır.

2021/2022 Eğitim öğretim yılında Okul Müdürü Olarak Ali Erdem NALBANTOĞLU atanmıştır. Okulumuzda 2023/2024 Eğitim Öğretim yılı itibari ile 4 adet idareci 4 Rehber Öğretmen, 3 İngilizce Öğretmeni,1 Din Kültürü ve Ahlak Bilgisi Dersi öğretmeni, 8 Anasınıfı Öğretmeni , 8 Özel Eğitim Öğretmeni ve 45 Sınıf Öğretmeni, 1198 öğrenci mevcudu ile eğitim-öğretim hizmeti verilmektedir.

Okulumuzda 28 derslik,1 adet kütüphane, 1 adet çok amaçlı salon, 3 adet BEB odası, 8 adet anasınıfı, 3 adet özel eğitim sınıfı ve bahçemizde ortak alanı kapsayan 1 tane futbol ve basketbol sahası bulunmaktadır. Okulumuz anasınıfına ait bahçede oyun parkımız ve yaklaşık 50 adet ağaç bulunmaktadır.

Geçmiş Yıllarda Görev Yapan Okul Müdürleri

Görev Yılları	Adı – Soyadı
2009-2010	H. Mithat PARLAK
2009-2013	Rıza ATINÇ
2013-2021	Abdullah ULAŞ
2021-2024	Ali Erdem NALBANTOĞLU

Okulun Mevcut Durumu: Temel İstatistikler(Okul Künyesi)

Okulumuzun temel girdilerine ilişkin bilgiler altta yer alan okul künyesine ilişkin tabloda yer almaktadır.

(Temel Bilgiler Tablosu- Okul Künyesi)

İli: ANKARA		İlçesi: MAMAK			
Adres:	General Zeki Doğan Mah.551.cad.No5 Mamak/ANKARA	Coğrafi Konum (link):	https://www.google.com/maps/place/Ali+Ku%C5%9F%C3%A7u+ilkokulu/@39.9105685,32.9088646,17z/data=!3m1!4b1!4m5!3m4!1s0x14d351ce3385b4ff:0xf6b6fb4b27ac90e9!8m2!3d39.9105685!4d32.9110533		
Telefon Numarası:	0(312) 3902075	Faks Numarası:	0(312)3902071		
e- Posta Adresi:	970858@gmail.com	Web sayfası adresi:	alikuscuilkokulumamak.meb.k12.tr/		
Kurum Kodu:	976792	Öğretim Şekli:	İkili		
Okulun Hizmete Giriş Tarihi: 01.09.2009		Toplam Çalışan Sayısı	75		
Öğrenci Sayısı:	Kız	532+76	Öğretmen Sayısı	Kadın	51
	Erkek	513+77		Erkek	16
	Toplam	1045+153		Toplam	67
Derslik Başına Düşen Öğrenci Sayısı	30	Şube Başına Düşen Öğrenci Sayısı	25		
Öğretmen Başına Düşen Öğrenci Sayısı	25	Şube Başına 30'dan Fazla Öğrencisi Olan Şube Sayısı	-		
Öğrenci Başına Düşen Toplam Gider Miktarı	65.00 TL	Öğretmenlerin Kurumdaki Ortalama Görev Süresi	6		

Çalışan Bilgileri

Okulumuzun çalışanlarına ilişkin bilgiler altta yer alan tabloda belirtilmiştir.

Çalışan Bilgileri Tablosu

Unvan*	Erkek	Kadın	Toplam
Okul Müdürü ve Müdür Yardımcısı	3	1	4
Sınıf Öğretmeni	9	35	44
Branş Öğretmeni	0	4	4
Rehber Öğretmen	0	4	4
Okul Öncesi Öğretmeni	0	8	8
Özel Eğitim Öğretmeni	0	8	8
İdari Personel	3	1	4
Yardımcı Personel	1	6	7
Güvenlik Personeli	1	0	1
Toplam Çalışan Sayıları	17	67	84

Okulumuz Bina ve Alanları

Okulumuzun binası ile açık ve kapalı alanlarına ilişkin temel bilgiler altta yer almaktadır.

Okul Yerleşkesine İlişkin Bilgiler

Okul Bölümleri		Özel Alanlar	Var	Yok
Okul Kat Sayısı	3	Çok Amaçlı Salon	x	
Derslik Sayısı	28	Çok Amaçlı Saha	x	
Derslik Alanları (m2)	1012	Kütüphane	x	
Kullanılan Derslik Sayısı	23	Fen Laboratuvarı		x
Şube Sayısı	46	Bilgisayar Laboratuvarı		x
İdari Odaların Alanı (m2)	84	İş Atölyesi		x
Öğretmenler Odası (m2)	44	Beceri Atölyesi	x	
Okul Oturum Alanı (m2)	900	Pansiyon		x
Okul Bahçesi (Açık Alan)(m2)	5290			
Okul Kapalı Alan (m2)	4500			
Sanatsal, bilimsel ve sportif amaçlı toplam alan (m ²)	450			
Kantin (m2)	20			
Tuvalet Sayısı	28			

Sınıf ve Öğrenci Bilgileri

Okulumuzda yer alan sınıfların öğrenci sayıları alttaki tabloda verilmiştir.

Sıra No	SINIFI	Kız	Erkek	Toplam
1	1/A	10	14	24
2	1/B	9	13	22
3	1/C	13	10	23
4	1/D	11	14	25
5	1/E	10	11	21
6	1/F	10	14	24
7	1/G	11	8	19
8	1/H	12	11	23
9	1/I	8	10	18
10	1/İ	5	15	20
11	2/A	10	18	28
12	2/B	15	11	26
13	2/C	12	14	26
14	2/D	14	12	26
15	2/E	14	14	28
16	2/F	13	15	28
17	2/G	11	14	25
18	2/H	10	17	27
19	2/J	13	15	28
20	2/K	13	15	28
21	3/A	10	7	17
22	3/B	14	10	24
23	3/C	12	6	18
24	3/D	11	9	20
25	3/E	12	10	22
26	3/F	14	8	22
27	3/G	16	11	27
28	3/H	12	13	25
29	3/İ	16	10	26
30	3/J	13	12	25
31	3/K	14	11	25
32	3/L	13	12	25
33	4/A	10	12	22
34	4/B	14	8	22
35	4/C	11	9	20
36	4/D	9	11	20
37	4/E	10	12	22

38	4/F	11	11	22
39	4/G	13	11	24
40	4/H	13	11	24
41	4/J	11	10	21
42	4/K	11	13	24
43	1.Sınıf Otistik Hafif	0	1	1
44	2.Sınıf Otistik Hafif	2	1	3
45	3.Sınıf Otistik Hafif			
46	4.Sınıf Otistik Hafif	0	1	1
47	1.Sınıf Orta Ağır Zihinsel	0	1	1
48	2.Sınıf Orta Ağır Zihinsel	0	1	1
49	3.Sınıf Orta Ağır Zihinsel			
50	4.Sınıf Orta Ağır Zihinsel	1	0	1
51	1.Sınıf Hafif Zihinsel	0	1	1
52	2.Sınıf Hafif Zihinsel	0	1	1
53	3.Sınıf Hafif Zihinsel			
54	4.Sınıf Hafif Zihinsel	1	1	2
55	Ana Sınıfı -A	8	6	14
56	Ana Sınıfı -B	7	8	15
57	Ana Sınıfı -C	8	7	15
58	Ana Sınıfı -D	6	8	14
59	Ana Sınıfı -E	10	9	19
60	Ana Sınıfı -F	10	8	18
61	Ana Sınıfı -G	9	9	18
62	Ana Sınıfı -H	8	10	18
TOPLAM		574	576	1150

Donanım ve Teknolojik Kaynaklarımız

Teknolojik kaynaklar başta olmak üzere okulumuzda bulunan çalışır durumdaki donanım malzemesine ilişkin bilgiye alttaki tabloda yer verilmiştir.

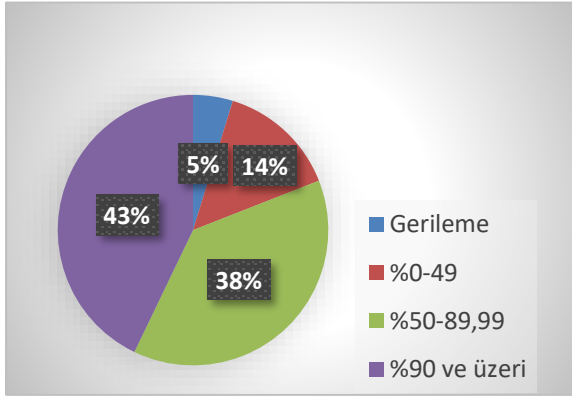
Teknolojik Kaynaklar Tablosu

Akıllı Tahta Sayısı	27	TV Sayısı	6
Masaüstü Bilgisayar Sayısı	12	Yazıcı Sayısı	10
Taşınabilir Bilgisayar Sayısı	12	Fotokopi Makinası Sayısı	4
Projeksiyon Sayısı	24	İnternet Bağlantı Hızı	6 MB
Wi-fi Çoğaltıcı	8		

Gelir ve Gider Bilgisi

Okulumuzun genel bütçe ödenekleri, okul aile birliği gelirleri ve diğer katkılarda dâhil olmak üzere gelir ve giderlerine ilişkin son iki yıl gerçekleşme bilgileri alttaki tabloda verilmiştir.

Yıllar	Gelir Miktarı	Gider Miktarı
2020	125.000	125.000
2021	132.000	132.000
2022	154.000	154.000



2019-2023 Stratejik Planımızda toplam 8 amaca ilişkin; 3 hedef, 3 performans göstergesi mevcuttur. Değerlendirme raporu, 2019-2023 Dönemi Stratejik Planının 2023 yılı hedeflere ve hedeflere ait performans göstergelerine ulaşma oranları dikkate alınarak hazırlanmıştır. Raporda; stratejik planda belirlenmiş olan amaç ve hedefler, sorumlu birim ve performans göstergeleri bazında değerlendirilmiştir ve her bir performans göstergesi için performans hesaplaması yüzde olarak hesaplanmıştır. Performans göstergelerine ilişkin değerlendirmeler; Her bir performans göstergesinin hedefe etkisi göz önünde bulundurularak hedef bazında performans hesaplaması yapılmıştır.

Hedef Performansının Hesaplanmasında Dikkat Edilen Hususlara Aşağıda Yer Verilmiştir:

- Tablolarda yer alan hedef performansları, performans göstergelerinin gerçekleşme yüzdeleri tek tek hesaplandıktan sonra ilgili göstergenin hedefe olan etkisi bulunarak sonuçların toplanmasıyla elde edilmiştir.

- Bazı göstergelerin performansı yüzde 100'ü aşmıştır. Ancak hedef performansının ölçümünde bu değer 100 olarak dikkate alınmıştır. Böylece diğer göstergelerin hedefe etkisinin doğru hesaplanması sağlanmıştır.

- Bazı göstergelerin performansı negatif bir değer almıştır. Ancak hedef performansının ölçümünde bu değer 0 olarak dikkate alınmıştır. Böylece diğer göstergelerin hedefe etkisinin doğru hesaplanması sağlanmıştır.

GERÇEKLEŞME (%)	YORUM	GERÇEKLEŞME DURUMU
Gerileme	Hedeften büyük oranda sapma	İYİLEŞTİRİLMELİ
%0-49	Hedeften sapma	İYİLEŞTİRİLMELİ
%50-89,99	Kısmi-Makul düzeyde hedefe ulaşma	MAKUL
%90 ve üzeri	Hedefe ulaşma	BAŞARILI

- Değerlendirmelerimiz sonucunda, hedef göstergelerimize etki eden önemli gelişmeler yaşandığını gözlemledik. Bu gelişmeler, planlarımızın bazı alanlarda başarısızlığa neden olmasına yol açtı. Bu kırılma noktalarını ayrıntılı olarak planımızın değerlendirme analizinde ele alacağız. Özellikle şu anahtar konuları vurgulayabiliriz:
- Pandemi Süreci: COVID-19 pandemisi, eğitim alanında büyük zorluklar yarattı. Dünya genelinde okulların kapanması veya sınırlı katılımı açık kalması, öğrenciler üzerinde olumsuz etkilere yol açtı.
- Deprem Etkisi: Kahramanmaraş'ta yaşanan deprem, psikolojik ve sosyal hasara neden oldu ve öğrencilerin eğitimine olumsuz etkiledi. Ayrıca Mamak ilçesine gelen göç dalgası, bu ilçedeki eğitim kurumlarını zorladı. Öğrenci sayısının artması, sınıfların kalabalık olmasına ve öğretmen kaynaklarının yetersiz kalmasına yol açtı.
- Okul Kapanmaları: COVID-19 pandemisi nedeniyle birçok ülkede okullar geçici olarak kapatılmış veya çevrimiçi eğitime geçilmiştir. Bu, öğrencilerin fiziksel olarak okula katılamamaları anlamına gelir.
- Çevrimiçi Eğitim Uygulamaları: Pandemi sırasında öğrenciler, öğretmenler ve eğitim kurumları, çevrimiçi eğitim platformlarına daha fazla bağımlı hale gelmiştir.
- Öğrenci Başarısındaki Dalgalanmalar: Pandemi nedeniyle öğrenci başarısı ve öğrenci notları dünya genelinde dalgalanmıştır. Online eğitim, öğrencilerin motivasyonunu ve öğrenme süreçlerini etkilemiştir..
- Öğrenci Devamsızlığı: Okulların kapanması veya karışık eğitim modelleri, öğrenci devamsızlığı sorunlarına yol açmıştır. Bazı öğrenciler, çevrimiçi eğitime erişimde sorun yaşamıştır.
- Bu faktörler, hedeflerimize ulaşma konusunda karşılaştığımız zorlukların altını çizmektedir. Bu nedenle, yeni plan döneminde bu zorlukların üstesinden gelmeyi ve daha etkili bir eğitim ortamı oluşturmayı hedeflemekteyiz.

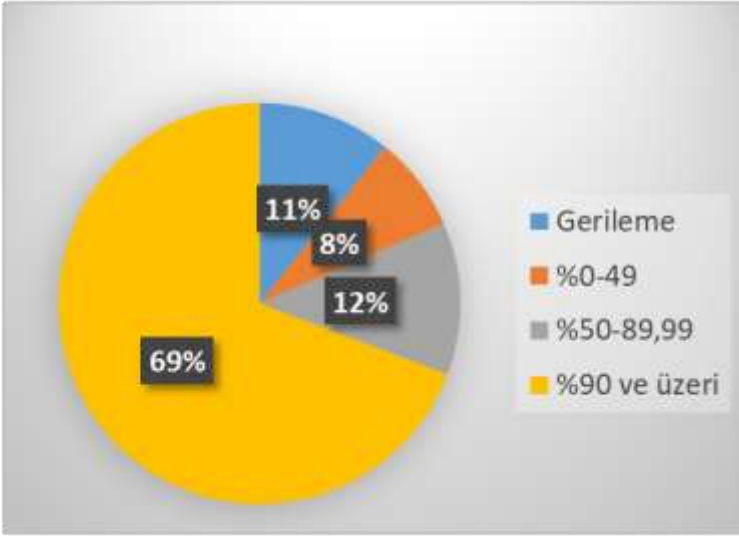
BAŞARILI OLDUĞUMUZ ALANLAR

Kurumumuzun eğitim göstergeleri değerlendirmesi sonucunda en **başarılı** olduğumuz alanlar şunlardır:

Kurumumuz, İlkokul seviyesinde bilimsel, kültürel, sanatsal ve sportif alanlarda en az bir faaliyete katılan öğrenci oranını arttırmıştır. Bu sayede öğrencilerimiz çok yönlü gelişim fırsatlarına erişmiş ve eğitim deneyimlerini zenginleştirmişlerdir.

Ayrıca, İlkokul düzeyinde öğrenci başına okunan kitap sayısını artırarak öğrencilerimizin okuma alışkanlığını teşvik etmiş ve okuma becerilerini güçlendirmiştir. Bu sayede öğrencilerimiz bilgiye daha kolay erişebilme yetilerini geliştirmişlerdir.

Coğrafi bilgi sisteminin güncellenmesi konusundaki başarılarımız sayesinde, kurumumuzun kaynaklarını daha etkili bir şekilde kullanmış ve veri tabanımızı güncel tutarak daha iyi kararlar alabilmıştır.



GERÇEKLEŞME (%)	YORUM	GERÇEKLEŞME DURUMU
Gerileme	Hedeften büyük oranda sapma	İYİLEŞTİRİLMELİ
%0-49	Hedeften sapma	İYİLEŞTİRİLMELİ
%50-89,99	Kısmi-Makul düzeyde hedefe ulaşma	MAKUL
%90 ve üzeri	Hedefe ulaşma	BAŞARILI

MAKUL SEVİYEDE OLAN ALANLAR

Kurumumuzun eğitim göstergeleri değerlendirmesi sonucunda, bazı alanlarda tatmin edici bir performans sergilediğimizi gözlemlemekteyiz. Bu alanlar şunlardır:

İlkokul seviyesinde bilimsel, kültürel, sanatsal ve sportif alanlarda en az bir faaliyete katılan öğrenci oranı oldukça memnuniyet vericidir. Öğrencilerimiz aktif olarak bu alanlara katılım sağlayarak zengin deneyimler kazanmaktadır.

İlkokul düzeyinde öğrenci başına okunan kitap sayısı, öğrencilerimizin kitap okuma alışkanlığına sahip olduğunu göstermektedir. Bu alanda olumlu bir tablo ortaya çıkmıştır.

İYİLEŞTİRİLMESİ GEREKEN ALANLAR

Kurumumuzun eğitim göstergeleri değerlendirmesi sonucunda, bazı alanlarda iyileştirme gerekliliği ve hedeflere ulaşma noktasında sapma gözlemlenmiştir. Bu alanlar şunlardır:

Velilerin çocuklarının eğitimine katılımı ve ilgisi, öğrencilerin motivasyonunu ve sınav hazırlıklarını büyük ölçüde etkileyebilir. Bu analizler, okulun özgül koşullarına ve yerel eğitim sisteminin dinamiklerine dayanmaktadır. Okul yönetimi, öğretmenler ve veliler, bu nedenlerin üzerine giderek stratejiler geliştirmeyi hedeflemekteyiz.

Tasarım-beceri atölyesi sayısının artırılması gerekmektedir. Bu sayede öğrencilerimizin pratik becerilerini geliştirmelerine daha fazla fırsat sunulabilir.

YASAL YÜKÜMLÜLÜK (GÖREVLER)	DAYANAK(KANUN, YÖNETMELİK, GENELGE, YÖNERGE)
Atama	657 Sayılı Devlet Memurları Kanunu
	Milli Eğitim Bakanlığına Bağlı Okul ve Kurumların Yönetici ve Öğretmenlerinin Norm Kadrolarına İlişkin Yönetmelik
	Milli Eğitim Bakanlığı Eğitim Kurumları Yöneticilerinin Atama ve Yer Değiştirmelerine İlişkin Yönetmelik
	Milli Eğitim Bakanlığı Öğretmenlerinin Atama ve Yer Değiştirme Yönetmeliği
Ödül, Disiplin	Devlet Memurları Kanunu
	6528 Sayılı Milli Eğitim Temel Kanunu İle Bazı Kanun ve Kanun Hükmünde Kararnelerde Değişiklik Yapılmasına Dair Kanun
	Milli Eğitim Bakanlığı Personeline Başarı, Üstün Başarı ve Ödül Verilmesine Dair Yönerge
	Milli Eğitim Bakanlığı Disiplin Amirleri Yönetmeliği
Okul Yönetimi	1739 Sayılı Milli Eğitim Temel Kanunu
	Milli Eğitim Bakanlığı İlköğretim Kurumları Yönetmeliği
	Milli Eğitim Bakanlığı Okul Aile Birliği Yönetmeliği
	Milli Eğitim Bakanlığı Eğitim Bölgeleri ve Eğitim Kurulları Yönergesi
	MEB Yönetici ve Öğretmenlerin Ders ve Ek Ders Saatlerine İlişkin Karar
	Taşınır Mal Yönetmeliği
Eğitim-Öğretim	Anayasa
	1739 Sayılı Milli Eğitim Temel Kanunu
	222 Sayılı İlköğretim ve Eğitim Kanunu
	6287 Sayılı İlköğretim ve Eğitim Kanunu ile Bazı Kanunlarda Değişiklik Yapılmasına Dair Kanun
	Milli Eğitim Bakanlığı İlköğretim Kurumları Yönetmeliği
	Milli Eğitim Bakanlığı Eğitim Öğretim Çalışmalarının Planlı Yürütülmesine İlişkin Yönerge
	Milli Eğitim Bakanlığı Öğrenci Yetiştirme Kursları Yönergesi
	Milli Eğitim Bakanlığı Ders Kitapları ve Eğitim Araçları Yönetmeliği
Milli Eğitim Bakanlığı Öğrencilerin Ders Dışı Eğitim ve Öğretim Faaliyetleri Hakkında Yönetmelik	
Personel İşleri	Milli Eğitim Bakanlığı Personel İzin Yönergesi
	Devlet Memurları Tedavi ve Cenaze Giderleri Yönetmeliği
	Kamu Kurum ve Kuruluşlarında Çalışan Personelin Kılık Kıyafet Yönetmeliği
	Memurların Hastalık Raporlarını Verecek Hekim ve Sağlık Kurulları Hakkındaki Yönetmelik
	Milli Eğitim Bakanlığı Personeli Görevde Yükseltme ve Unvan Değişikliği Yönetmeliği
	Öğretmenlik Kariyer Basamaklarında Yükseltme Yönetmeliği
Mühür, Yazışma, Arşiv	Resmi Mühür Yönetmeliği
	Resmi Yazışmalarda Uygulanacak Usul ve Esaslar Hakkındaki Yönetmelik
	Milli Eğitim Bakanlığı Evrak Yönergesi
	Milli Eğitim Bakanlığı Arşiv Hizmetleri Yönetmeliği
Rehberlik ve Sosyal Etkinlikler	Milli Eğitim Bakanlığı Rehberlik ve Psikolojik Danışma Hizmetleri Yönet.
	Okul Spor Kulüpleri Yönetmeliği
	Milli Eğitim Bakanlığı İlköğretim ve Ortaöğretim Sosyal Etkinlikler Yönetmeliği
Öğrenci İşleri	Milli Eğitim Bakanlığı İlköğretim Kurumları Yönetmeliği
	Milli Eğitim Bakanlığı Demokrasi Eğitimi ve Okul Meclisleri Yönergesi
	Okul Servis Araçları Hizmet Yönetmeliği
İsim ve Tanıtım	Milli Eğitim Bakanlığı Kurum Tanıtım Yönetmeliği
	Milli Eğitim Bakanlığına Bağlı Kurumlara Ait Açma, Kapatma ve Ad Verme Yönetmeliği
Sivil Savunma	Sabotajlara Karşı Koruma Yönetmeliği
	Binaların Yangından Korunması Hakkındaki Yönetmelik
	Daire ve Müesseseler İçin Sivil Savunma İşleri Kılavuzu

Üst politika belgeleri;

- 1.12. Kalkınma Planı
- 2.Cumhurbaşkanlığı Programı,
- 3.Orta Vadeli Program,
- 4.Cumhurbaşkanlığı Yıllık Programı,
- 5.Millî Eğitim Bakanlığı Stratejik Planı,
- 6.İl Millî Eğitim Müdürlüğü Stratejik Planı,
- 7.İlçe Millî Eğitim Müdürlüğü Stratejik Planı ile
- 8.Okul/kurumu ilgilendiren ulusal, bölgesel ve sektörel strateji eylem planlarını ifade eder.

Kurumun faaliyet alanları ile Kalkınma Planı, diğer plan ve programlarda yer alan amaç, ilke ve politikalar arasındaki uyuma bakılır.

Tablo 2. Üst Politika Belgeleri Analizi Tablosu

MEB, il millî eğitim müdürlüğü ve ilçe millî eğitim müdürlüğü stratejik planları incelenir. Ayrıca; yerel yönetim düzenlemeleri de dış çevrenin incelenmesi aşamasında göz önünde bulundurulması gereken bir unsurdur.

Üst Politika Belgesi	İlgili Bölüm/Referans	Verilen Görevler/İhtiyaçlar
2015-2018 Bilgi Toplumu Stratejisi ve Eylem Planı	127 numaralı bilgi teknolojileri sektörü paragrafi	Programlama, modelleme, animasyon, tasarım, kurgu, müzik ve ses gibi pek çok alanı kapsayan oyun teknolojilerinin eğitimde kullanılması
Orta Vadeli Program 2014-2018	103 numaralı büyüme paragrafi	Eğitim sisteminde, bireylerin kişilik ve kabiliyetlerini geliştiren, hayat boyu öğrenme yaklaşımı çerçevesinde işgücü piyasasıyla uyumunu güçlendiren, fırsat eşitliğine dayalı, kalite odaklı dönüşüm
Onuncu Kalkınma Planı	141 numaralı durum analizi paragrafi	Öğrenme ortamlarının niteliğinin eşitlik ve hakkaniyet çerçevesinde artırılması, öğretmen yetiştirme ve geliştirme sisteminin yeterlilikleri esas alan bir şekilde yeniden yapılandırılması, kariyer gelişim ve performans değerlendirme sisteminin oluşturulması, izleme ve değerlendirme faaliyetlerinde etkinlik sağlanması, akademik personelin nicelik ve niteliğinin artırılması, bilgi ve iletişim teknolojilerinin müfredata entegrasyonunun sağlanması, okul öncesi eğitimin yaygınlaştırılması ve eğitim ile istihdam ilişkisinin güçlendirilmesine yönelik mekanizmaların etkinliğinin artırılması

FAALİYET ALANLARINA GÖRE ÜRÜN VE HİZMETLER	
FAALİYET ALANI: EĞİTİM	FAALİYET ALANI: YÖNETİM İŞLERİ
Rehberlik Hizmetleri <ul style="list-style-type: none"> •Psikolojik Danışma •Sınıf İçi Rehberlik Hizmetleri •Meslek Tanıtımı ve Yönlendirme 	Öğrenci işleri hizmeti <ul style="list-style-type: none"> •Kayıt-Nakil işleri •Devam-devamsızlık •Sınıf geçme
Sosyal-Kültürel Etkinlikler <ul style="list-style-type: none"> •Halk oyunları •Koro •Satranç •Yarışmalar •Kültürel Geziler •Kermes ve Şenlikler •Piknikler •Sosyal Kulüp ve Toplum Hizmeti Çalışmaları 	Öğretmen işleri hizmeti <ul style="list-style-type: none"> •Derece terfi •Hizmet içi eğitim •Özlük hakları •Sendikal Hizmetler
Spor Etkinlikleri <ul style="list-style-type: none"> •Futbol, •Basketbol 	Mali İşlemler <ul style="list-style-type: none"> •Okul Aile Birliği işleri •Bütçe işlemleri •Bakım-onarım işlemleri •Taşınır Mal işlemleri
<ul style="list-style-type: none"> • Resmi Bayram Törenleri 	
FAALİYET ALANI: ÖĞRETİM	FAALİYET ALANI: YETİŞKİN EĞİTİMİ VE VELİLERLE İLİŞKİLER
Öğretimin Planlanması <ul style="list-style-type: none"> •Planlar •Öğretmenler Kurulu •Zümre toplantıları 	Sağlık Hizmetleri <ul style="list-style-type: none"> •Ağız ve Diş Sağlığı Semineri •Çocuk Hastalıkları Semineri
Öğretimin Uygulanması <ul style="list-style-type: none"> •Sınıf içi uygulamalar •Gezi ve inceleme •Kazanım değerlendirme 	Kurslar <ul style="list-style-type: none"> •Okuma-Yazma kursları(HEM yönlendirilecek) •Bilgisayar kursları (HEM yönlendirilecek) •Okullar Hayat Olsun Projesi
Öğretimin Değerlendirilmesi <ul style="list-style-type: none"> •Dönem içi değerlendirmeler 	Velilerle İlgili Hizmetler <ul style="list-style-type: none"> •Veli toplantıları •Veli iletişim hizmetleri •Okul-Aile Birliği faaliyetleri

Okulumuzda öğrencilerimizin kayıt, nakil, devam-devamsızlık, not, öğrenim belgesi düzenleme işlemleri e-okul yönetim bilgi sistemi üzerinden yapılmaktadır.

Okulumuz İl ve İlçe Milli Eğitim Müdürlüğümüz tarafından düzenlenen sosyal, kültürel ve sportif yarışmalara katılmaktadır. Okulumuzda kültürel geziler, tiyatro, piknik, kermes gibi faaliyetler düzenlenmektedir

ÜRÜN VE HİZMETLER	
Öğrenci kayıt, kabul ve devam işleri	Eğitim hizmetleri
Öğrenci başarısının değerlendirilmesi	Öğretim hizmetleri
Sınav işleri	Toplum hizmetleri
Sınıf geçme işleri	Kulüp çalışmaları
Öğrenim belgesi düzenleme işleri	Öğrenim Belgesi
Personel işleri	Sosyal, kültürel ve sportif etkinlikler
Öğrenci davranışlarının değerlendirilmesi	Burs hizmetleri
Öğrenci sağlığı ve güvenliği	Bilimsel araştırmalar
Okul çevre ilişkileri	Yaygın eğitim
Rehberlik	Mezunlar (Öğrenci)

Okulumuzda öğrencilerimizin kayıt, nakil, devam-devamsızlık, not, öğrenim belgesi düzenleme işlemleri e-okul yönetim bilgi sistemi üzerinden yapılmaktadır.

Öğretmenlerimizin özlük, derece-kademe, terfi, hizmet içi eğitim, maaş ve ek ders işlemleri Mebbis ve KBS sistemleri üzerinden yapılmaktadır. Okulumuzun mali işlemleri ilgili yönetmeliklere uygun olarak yapılmaktadır.

Okulumuzun rehberlik anlayışı sadece öğrenci odaklı değildir . Sınıf öğretmenlerimiz öğrenci ve velilere yönelik seminerler düzenlemekte, çeşitli anket ve envanterler uygulamaktadır. Düzenli olarak veli görüşmeleri yapılmaktadır. Okulumuzda davranış problemi gözlemlenen sınıf ve öğrenciler güdülenerek olumlu davranış kazanmalarını sağlamak amaçlanmaktadır.

Okulumuz İl ve İlçe Milli Eğitim Müdürlüğümüz tarafından düzenlenen sosyal, kültürel ve sportif yarışmalara katılmaktadır. Okulumuzda kültürel geziler, tiyatro, piknik, kermes gibi faaliyetler düzenlenmektedir

Kurumumuzun temel paydaşları öğrenci, veli ve öğretmen olmakla birlikte eğitimin dışsal etkisi nedeniyle okul çevresinde etkileşim içinde olunan geniş bir paydaş kitlesi bulunmaktadır. Paydaşlarımızın görüşleri anket, toplantı, dilek ve istek kutuları, elektronik ortamda iletilen önerilerde dâhil olmak üzere çeşitli yöntemlerle sürekli olarak alınmaktadır.

Paydaş anketlerine ilişkin ortaya çıkan temel sonuçlara altta yer verilmiştir:

İLKOKUL ÖĞRENCİLERİ ANKET		MEMNUNİYET ANKET SONUCU	
SIRA NO	GÖSTERGELER	SONUÇ	SONUÇ %
01-	Okulumu seviyorum.	4,75	95,00
02-	Okulumda kendimi güvende hissediyorum.	4,75	95,00
03-	Okulumun içi ve bahçesi temizdir.	4,75	95,00
04-	Öğretmenim adildir.	4,75	95,00
05-	Öğretmenim benimle ilgileniyor.	4,93	99,00
06-	Yardıma ihtiyacım olursa öğretmenim bana yardım eder.	4,64	93,00
07-	Öğretmenim derse katılmamı sağlar.	4,80	96,00
08-	Öğretmenim dersleri farklı araçlar kullanarak anlatır.	4,85	97,00
09-	Okul kantininde yeterli ve sağlıklı yiyecekler var.	4,86	97,00
10-	Okulda ders dışı eğlenceli etkinlikler var.	4,75	95,00
11-	Teneffüslerde ihtiyaçlarımı giderebiliyorum.	4,64	93,00
12-	Öğretmenim her gün beni çok çalıştırıyor.	4,64	93,00
GENEL DEĞERLENDİRME		4,70	93,98

ÖĞRETMENLER İÇİN ANKET	ANKET SONUCU	
GÖSTERGELER	SONUÇ	SONUÇ %
Okulumuzda alınan kararlar, çalışanların katılımıyla alınır.	4,72	94,00
Kurumdaki tüm duyurular çalışanlara zamanında iletilir.	4,90	98,00
Her türlü ödüllendirmede adil olma, tarafsızlık ve objektiflik esastır.	4,51	90,00
Kendimi, okulun değerli bir üyesi olarak görürüm.	4,64	93,00
Çalıştığım okul bana kendimi geliştirme imkânı tanımaktadır.	4,77	95,00
Okul, teknik araç ve gereç yönünden yeterli donanıma sahiptir.	4,67	93,00
Okulda çalışanlara yönelik sosyal ve kültürel faaliyetler düzenlenir.	4,67	93,00
Okulda öğretmenler arasında ayırım yapılmamaktadır.	4,59	92,00
Okulumuzda yerelde ve toplum üzerinde olumlu etki bırakacak çalışmalar yapmaktadır.	4,95	99,00
Yöneticilerimiz, yaratıcı ve yenilikçi düşüncelerin üretilmesini teşvik etmektedir.	4,90	98,00
Yöneticiler, okulun vizyonunu, stratejilerini, iyileştirmeye açık alanlarını vs. çalışanlarla paylaşır.	4,92	98,00
Okulumuzda sadece öğretmenlerin kullanımına tahsis edilmiş yerler yeterlidir.	4,62	92,00
Alanıma ilişkin yenilik ve gelişmeleri takip eder ve kendimi güncellerim.	4,82	96,00
GENEL DEĞERLENDİRME	4,74	94,87

VELİ İÇİN ANKET		MEMNUNİYET ANKET SONUCU	
SIRA NO	GÖSTERGELER	SONUÇ	SONUÇ %
01-	Okulun misyonu ve vizyonunu tam olarak anlıyorum.	4,72	94,00
02-	Okulda eğitim ve yönetim kalitesi sürekli olarak gelişiyor.	4,90	98,00
03-	Okul temiz ve hijyeniktir.	4,51	90,00
04-	Okul, öğrencilerin ve personelin güvenliğini sağlamak için uygun güvenlik önlemleri alır.	4,64	93,00
05-	Okul, yeni kabul edilen öğrencilere uygun desteği sağlar.	4,77	95,00
06-	Okul, çocuğumun okumaya olan ilgisini geliştirmesine yardımcı olabilir.	4,67	93,00
07-	Okul çocuğumun öğrenme ilgisini güçlendiriyor.	4,67	93,00
08-	Okul çocuğumun ahlaki gelişimini teşvik edebilir.	4,59	92,00
09-	Okulda kullanılan değerlendirme yöntemleri çocuğumun gelişimini tüm yönleriyle anlamama yardımcı oluyor.	4,95	99,00
10-	Okul, çocuğumun öğrenme performansı ve gelişimi hakkında beni iyi bilgilendiriyor.	4,90	98,00
11-	Okul çocuğuma duygusal rahatsızlık ve öğrenme güçlükleri ile karşılaştığında yeterli desteği ve rehberlik sağlar.	4,92	98,00
12-	Öğretmenlerin benimle iletişim kurma yöntemlerinden memnunum.	4,62	92,00
13-	Herhangi bir problem durumunda müdür endişelerime cevap veriyor.	4,82	96,00
14-	Okulun misyonu ve vizyonunu tam olarak anlıyorum.	4,00	80,00
15-	Okulda eğitim ve yönetim kalitesi sürekli olarak gelişiyor.	4,00	80,00
16-	Okul temiz ve hijyeniktir.	4,00	80,00
17-	Okul, öğrencilerin ve personelin güvenliğini sağlamak için uygun güvenlik önlemleri alır.	4,00	80,00
18-	Okul, yeni kabul edilen öğrencilere uygun desteği sağlar.	4,00	80,00
19-	Okul, çocuğumun okumaya olan ilgisini geliştirmesine yardımcı olabilir.	4,00	80,00
20-	Okul çocuğumun öğrenme ilgisini güçlendiriyor.	4,00	80,00
21-	Okul çocuğumun ahlaki gelişimini teşvik edebilir.	4,00	80,00
GENEL DEĞERLENDİRME		4,51	88,87

PAYDAŞ STRATEJİSİ

	GÜÇLÜ	ZAYIF
ÖNEMLİ	Bilgilendir - Birlikte Çalış <ul style="list-style-type: none">▪ Öğrenciler▪ Öğretmenler▪ Okul Aile Birliği▪ İlçe Milli Eğitim Müdürlüğü▪ Kaymakamlık▪ Okullar▪ Memur ve Hizmetliler▪ Özel Eğitim Kurumları,	Kapasiteyi geliştir, çıkarlarını gözet İzle – Birlikte Çalış <ul style="list-style-type: none">▪ Ulusal Ajans▪ Milli Eğitim Bakanlığı▪ Belediye▪ Sendikalar
ÖNEMSİZ	Etkilerini gider, kendini savun Bilgilendir - Gözet <ul style="list-style-type: none">▪ İlçe Mal Müdürlüğü▪ İlçe Sağlık Müdürlüğü▪ Meslek Odaları	İzle veya gözet <ul style="list-style-type: none">▪ TUİK Bölge Müdürlüğü▪ Muhtarlıklar▪ Tarım İlçe Müdürlüğü

Önceliklendirilen paydaşlar bu aşamada kapsamlı olarak değerlendirilir. Paydaşlar değerlendirilirken cevap aranabilecek sorular şunlardır:

Paydaş, Okulun hangi faaliyeti/hizmeti ile ilgilidir?

Paydaşın Okulun beklentileri nelerdir?

Paydaş, Okulun faaliyetlerini/hizmetlerini ne şekilde etkilemektedir?(olumlu-olumsuz)

Paydaşın Okulun etkileme gücü nedir?

Paydaş, Okulun faaliyetlerinden/hizmetlerinden ne şekilde etkilenmektedir? (olumlu-olumsuz)

Paydaş analizi kapsamında, Okulun sunduğu ürün/hizmetlerle bunlardan yararlananlar ilişkilendirilir.

Böylece, hangi ürün/hizmetlerden kimlerin yararlandığı açık bir biçimde ortaya konulur.

Ürün/Hizmet Tablosu, yararlanıcıların ilgili olduğu ürün/hizmetleri bir arada görebilmek ve her bir ürün/hizmetin hangi yararlanıcıları ilgilendirdiğini görselleştirebilmek için faydalı bir araçtır

Kuruluş içi analiz; insan kaynaklarının yetkinlik düzeyi, kurum kültürü, teknoloji ve bilişim altyapısı, fiziki ve mali kaynaklara ilişkin analizlerin yapılarak okul/kurumun mevcut kapasitesinin değerlendirilmesidir. Ayrıca, bu bölümde okul/kurumun teşkilat şemasına da yer verilir.

Etkili bir okul/kurum içi analiz süreci; okul/kurumun kaynaklarını, varlıklarını, özelliklerini, yeterliliklerini, yeteneklerini, fırsat alanlarını ve başarısızlıklarını belirlemek için okul/kurumun içinde etkileşime giren tüm bileşenlerinin değerlendirildiği bir süreçtir. Okul/kurum içi analiz sürecinde yararlanılabilecek farklı araçlar vardır. Her bir aracın analiz sürecinin bir dışlisi olarak sunacağı katkı değerlidir. Örneğin, insan kaynakları verileri eğitim planlaması ya da iş değerlendirmeleri gibi alanlarda yapılacak analizlere katkı sağlayacaktır. Ne kadar fazla araçtan faydalanılırsa okul/kurumun durumuna dair o kadar net bir tablo çizilmiş olacaktır. Okul/kurumların okul/kurum içi analiz sürecinde kullanabilecekleri araçlar, içerikleri ve nasıl erişim sağlayabileceklerine dair bilgiler Tablo 4'te verilmiştir.

Tablo 4.Okul/Kurum İçi Analiz İçerik Tablosu

Okul/Kurum İçi	Analiz İçerik Tablosu
Öğrenci sayıları	Sınıf kademeleri, meslek alan dalları, kaynaştırma öğrencileri, yabancı uyruklu öğrenciler gibi demografik özelliklere dair detaylı sınıflandırmaları kapsmalıdır. e-Okul kayıtları kullanılarak hazırlanabilir.
Akademik başarı verileri	e-Okul kayıtları kullanılarak erişim sağlanabilir.
Sosyal-kültürel-bilimsel ve sportif başarı verileri	Belirtilen alanlarda yarışma ödülleri ya da lisansları olan öğrencilere dair sayısal verileri kapsmalıdır.
Öğrenme stilleri envanteri	Okul rehberlik servisi tarafından uygulanmaktadır. Devam-devamsızlık verileri e-Okul kayıtları kullanılarak erişim sağlanabilir. Aynı
Devam-devamsızlık verileri	e-Okul kayıtları kullanılarak erişim sağlanabilir. Aynı zamanda okul rehberlik servisi tarafından devamsızlık nedenleri anketi uygulanarak detaylı bir analiz gerçekleştirilmesi önerilmektedir.
Okul disiplinini etkileyen faktörler anketi	Okul rehberlik servisi tarafından uygulanmaktadır.
İnsan kaynakları verileri	İdareci, öğretmen ve destek personeline dair sayısal veriler, lisans ya da yüksek lisans programlarından mezuniyet durumlarını da kapsmalıdır.
Öğretmenlerin hizmet içi eğitime katılma oranları	MEBBİS verileri kullanılarak erişim sağlanabilir.
Öğrenme ortamı verileri	Okulun fiziki yapısına (ana ve ek binalar, kapalı spor salonu vb.) ve öğrenme ortamlarına (sınıf sayısı, laboratuvar ve kütüphane vb.) dair verileri içermelidir.
Okul/kurum ortamını değerlendirme anketi	Okul rehberlik servisi tarafından uygulanmaktadır.

Tablo 3. Çalışanların Görev Dağılımı

GÖREVLERİ	
Okul Müdürü;	<ol style="list-style-type: none"> 1.Kanun, tüzük, yönetmelik, yönerge, program ve emirlere uygun olarak görevlerini yürütmeye, 2.Okulu düzene koyar, Denetler. 3.Okulun amaçlarına uygun olarak yönetilmesinden, değerlendirilmesinden ve geliştirmesinden sorumludur. 4.Okul müdürü, görev tanımında belirtilen diğer görevleri de yapar.
Müdür Yardımcıları	<ol style="list-style-type: none"> 1.Okulun her türlü eğitim-öğretim, yönetim, öğrenci, personel, tahakkuk, ayniyat, yazışma, sosyal etkinlikler, yatılılık, bursluluk, güvenlik, beslenme, bakım, nöbet, koruma, temizlik, düzen, halkla ilişkiler gibi işleriyle ilgili olarak okul müdürü tarafından verilen görevleri yapar. 2.Müdür yardımcıları, görev tanımında belirtilen diğer görevleri de yapar.
Öğretmen	<ol style="list-style-type: none"> 1. İlköğretim okullarında dersler sınıf veya branş öğretmenleri tarafından okutulur. 2. Öğretmenler, kendilerine verilen sınıfın veya şubenin derslerini, programda belirtilen esaslara göre plânlamak, okutmak, bunlarla ilgili uygulama ve deneyleri yapmak, ders dışında okulun eğitim-öğretim ve yönetim işlerine etkin bir biçimde katılmak ve bu konularda kanun, yönetmelik ve emirlerde belirtilen görevleri yerine getirmekle yükümlüdürler. 3. Sınıf öğretmenleri, okuttukları sınıfı bir üst sınıfta da okuturlar. 4. Derslerini branş öğretmeni okutan sınıf öğretmeni, bu ders saatlerinde yönetimce verilen eğitim-öğretim görevlerini yapar. 5. Okulun bina ve tesisleri ile öğrenci mevcudu, yatılı-gündüzlü, normal veya ikili öğretim gibi durumları göz önünde bulundurularak okul müdürlüğünce düzenlenen nöbet çizelgesine göre öğretmenlerin, normal öğretim yapan okullarda gün süresince, ikili öğretim yapan okullarda ise kendi devresinde nöbet tutmaları sağlanır. 6. Yönetici ve öğretmenler; Resmî Gazete, Tebliğler Dergisi, genelge ve duyurulardan elektronik ortamda yayımlananları Bakanlığın web sayfasından takip eder. 7. Elektronik ortamda yayımlanmayanları ise okur, ilgili yeri imzalar ve uygularlar. 8. Öğretmenler dersleri ile ilgili araç-gereç, laboratuvar ve işliklerdeki eşyayı, okul kütüphanesindeki kitapları korur ve iyi kullanılmasını sağlarlar.
Yardımcı Hizmetler Personeli	<ol style="list-style-type: none"> 1. Yardımcı hizmetler sınıfı personeli, okul yönetimince yapılacak plânlama ve iş bölümüne göre her türlü yazı ve dosyayı dağıtmak ve toplamak, 2. Başvuru sahiplerini karşılamak ve yol göstermek, 3. Hizmet yerlerini temizlemek, Aydınlatmak ve ısıtma yerlerinde çalışmak, 4. Nöbet tutmak, 5. Okula getirilen ve çıkarılan her türlü araç-gereç ve malzeme ile eşyayı taşıma ve yerleştirme işlerini yapmakla yükümlüdürler. 6. Bu görevlerini yaparken okul yöneticilerine ve nöbetçi öğretmene karşı sorumludurlar.
Kaloriferci	<ol style="list-style-type: none"> 1. Kaloriferci, kalorifer dairesi ve tesisleri ile ilgili hizmetleri yapar. 2. Kaloriferin kullanılmadığı zamanlarda okul yönetimince verilecek işleri yapar. 3. Kaloriferci, okul müdürüne, müdür yardımcısına ve nöbetçi öğretmene karşı sorumludur. 4. Müdürün vereceği hizmete yönelik diğer görevleri de yapar
Güvenlik Personeli	<ol style="list-style-type: none"> 1.Nöbeti süresince okul bina ve eklentilerinin güvenliğini sağlamak

Tablo 4. İdari Personelin Hizmet Süresine İlişkin Bilgiler

Hizmet Süreleri	2024 Yıl İtibarıyla	
	Kişi Sayısı	%
1-4 Yıl		
5-6 Yıl	1	%25
7-10 Yıl		
10.....Üzeri	3	%75

Tablo 5. Okul/Kurumda Oluşan Yönetici Sirkülasyonu Oranı

	Yıl İçerisinde Okul/Kurumdan Ayrılan Yönetici Sayısı			Yıl İçerisinde Okul/Kurumda Göreve Başlayan Yönetici Sayısı		
	2021	2022	2023	2021	2022	2023
TOPLAM	3	1	1	3	1	1

Tablo 6 İdari Personelin Katıldığı Hizmet İçi Programları

Görevi	Konulara göre katılım sağlanan hizmetiçi eğitim sayısı		
	Yönetimle ilgili	Kişisel Gelişim	Mesleki Gelişim
Müdür	30	30	54
Müdür Baş Yardımcıları	0	0	0
Müdür Yardımcıları	28	62	65

Tablo 7. Öğretmenlerin Hizmet Süreleri

Hizmet Süreleri	Kadın	Erkek	Toplam
	1-3 Yıl		
4-6 Yıl			
7-10 Yıl	3	0	3
11-15 Yıl	5	0	5
16-20	15	1	16
20 ve üzeri	28	9	37

Tablo 8. Kurumda Gerçekleşen Öğretmen Sirkülasyonu

	Yıl İçerisinde Kurumdan Ayrılan Öğretmen Sayısı			Yıl İçerisinde Kurumda Göreve Başlayan Öğretmen Sayısı		
	2021	2022	2023	2021	2022	2023
TOPLAM	1	1	1	1	1	1

Tablo 9. Öğretmenlerin Konulara göre katılım sağlanan hizmetiçi eğitim sayısı

Konulara göre katılım sağlanan hizmetiçi eğitim sayısı						
Görevi	Yönetimle ilgili		Kişisel Gelişim		Mesleki Gelişim	
	Kadın	Erkek	Kadın	Erkek	Kadın	Erkek
Katılan Öğretmen Sayısı	15	4	48	7	50	9
Katılmayan Öğretmen Sayısı	35	5	2	2	0	0

Tablo 10. Kurumdaki Mevcut Hizmetli/ Memur Sayısı

	Görevi	Erkek	Kadın	Eğitim Durumu	Hizmet Yılı
1	Memur	0	0		
2	Hizmetli	0	1	ÖNLİSANS	10
3				
4				
5					
6					

Tablo 11. Okul/kurum Rehberlik Hizmetleri

Mevcut Kapasite				Mevcut Kapasite Kullanımı ve Performans					
Psikolojik Danışman Norm Sayısı	Görev Yapan Psikolojik Danışman Sayısı	İhtiyaç Duyulan Psikolojik Danışman Sayısı	Görüşme Odası Sayısı	Danışmanlık Hizmeti Alan			Rehberlik Hizmetleri İle İlgili Düzenlenen Eğitim/Paylaşım Toplantısı vb. Faaliyet Sayısı		
				Öğrenci Sayısı	Öğretmen Sayısı	Veli Sayısı	Öğretmenlere Yönelik	Öğrencilere Yönelik	Velilere Yönelik
4	4	00	2	75	18	75	5	5	5

Tablo 13. Fiziki Mekân Durumu

Fiziki Mekân	Var	Yok	Adedi	İhtiyaç
Öğretmen Çalışma Odası	+		1	
Ekipman Odası	+		2	
Kütüphane	+		1	
Rehberlik Servisi	+		2	
Resim Odası	+		1	
Müzik Odası	+		1	
Çok Amaçlı Salon	+		1	
Teknoloji ve Tasarım Odası	-			
Bilgisayar laboratuvarı	-			
Yemekhane	-			
Spor Salonu	+		1	
Otopark	+		1	
Spor Alanları	+		2	
Kantin	+		1	
Fen Bilgisi Laboratuvarı	-			
Atölyeler	+		1	
Yardımcı Personel Odası	+		1	
Arşiv	+		1	
Harita Odası	+		1	
Destek Odası	+		3	

Okulumuzda finansal ve fiziksel kaynakların yönetimi süreci titizlikle yürütülmektedir. Finansal kaynaklar yıllık bütçe planına göre oluşturulmakta ve giderlerle ilgili düzenlemeler Okul Aile Birliği ve komisyonlar tarafından gerçekleştirilmektedir. Okulumuz, kar amacı gütmeyen bir kuruluş olarak faaliyet göstermektedir ve yıllık bütçe gelirleri, Okul Aile Birliği'ne yapılan veli bağışları, kermes gelirleri ve anasınıfı aidatlarından oluşmaktadır.

Çalışanlar, bütçe oluşturulurken bilgilendirilmekte ve bireysel ve grup olarak belirlenen ihtiyaçlar okulumuzun finansal kaynaklarından karşılanmaktadır. Finansal risklerin önlenmesi amacıyla tasarruf tedbirleri alınmakta ve oluşabilecek bütçe açıkları çalışanlara duyurulmakta, gerekli kaynak sağlanması için Okul Aile Birliği ile işbirliği yapılmaktadır.

Eğitim-öğretim kalitesinin ve kurum kültürünün istenilen düzeye ulaşması için öğrenci, veli ve işbirliği yapılan kuruluşlarla sinerji yaratılarak birlikte çalışmalar yapılmakta ve süreç iyileştirme ekiplerine bu kuruluşların temsilcilerinin katılımı sağlanmaktadır. Ayrıca, diğer iş birlikleriyle Okul Aile Birliği çalışanları, Okul Gelişim Yönetim Ekibi ve toplantılarda bir araya gelerek bilgi paylaşımında bulunmakta ve tüm gelir ve giderler Tefbis sistemine işlenmektedir.

Tablo 14. Kaynak Tablosu

Kaynak Tablosu	2024	2025	2026	2027	2028	Toplam Maliyet
Genel Bütçe	100	134	182	251	357	1.025
Valilik Ve Belediyelerin Katkısı	0	0	0	0	0	0
Diğer AB ve Sosyal Dayanışma Fonları	0	0	0	0	0	0
0	0	0	0	0	0	0
0	0	0	0	0	0	0
TOPLAM	100	134	182	251	357	1.025

Tablo 15. Harcama Kalemler

Harcama Kalemi	Çeşitleri
Personel	Sözleşmeli olarak çalışan personelin (sekreter temizlik, güvenlik) ücret, vergi, sigorta vb. giderleri
Onarım	Okul/kurum binası ve tesisatlarıyla ilgili her türlü küçük onarım; makine, bilgisayar, yazıcı vb. bakım giderleri
Sosyal-sportif faaliyetler	Etkinlikler ile ilgili giderler
Temizlik	Temizlik malzemeleri alımı
İletişim	Telefon, faks, internet, posta, mesaj giderleri
Kırtasiye	Her türlü kırtasiye ve sarf malzemesi giderleri

Tablo 16. Gelir-Gider Tablosu

YILLAR	2021		2022		2023	
	GELİR	GİDER	GELİR	GİDER	GELİR	GİDER
Temizlik	35.000	25.000	86.600	69.100	47.000	109.573
Küçük Onarım	0	25.000	50.000	64.141	70.000	200.000
Personel	0	55.000	0	70.000	0	207.727
Kantin	0	0	20.000	0	29.000	0
Telefon	0	926	0	964	0	2.510
Sosyal Faaliyetler	0	0	42.915	42.000	71.000	3.000
Kırtasiye	10.000	4.700	25.200	23.510	92.000	93.380
Bağış	65.000	0	45.000	0	307.200	0
Bilgisayar	0	0	11.000	11.000	0	0
GENEL	115.000	103.000	280.715	257.205	616.200	616.190

Tablo 17. Norm Kadro Durumu

Sıra No	Unvan-Branşı	Norm	Mevcut	İhtiyaç	Sözleşmeli	Fazla
1	Müdür	1	1			
2	Müdür Baş Yardımcısı					
3	Müdür Yardımcısı	3	3			
4	Sınıf Öğretmenliği	43	43			
5	İngilizce	3	3			
6	Rehber Öğretmen	4	4			
7	Okul Öncesi Öğretmeni	8	8			
8	Din Kültürü Öğretmeni	1	1			
9						
10						
11						
12						
TOPLAM		59		59		

Tablo 18 Öğretmen/Öğrenci Durumu

ÖĞRETMEN2	ÖĞRENCİ		OKUL	
Toplam öğretmen sayısı	Öğrenci sayısı		Toplam öğrenci sayısı	
	Kız	Erkek		Öğretmen başına düşen öğrenci sayısı
60	572	575	1147	19

Okulumuzda toplam 1147 öğrenci eğitim almaktadır. Ortalama sınıf mevcudumuz 20'dir. Öğrencilerimizin 27'si kaynaştırma eğitimine tabidir.

Okulumuzda destek eğitim odası mevcuttur. Destek eğitim gören 9 öğrencimiz ve bu odalarda görevli 3 öğretmenimiz vardır. Kurslarımız okulun akademik başarısına katkı sağlamaktadır. Okulumuzun başarı oranı yüksektir.

Okulda yapılan sosyal faaliyetlerde (kutlamalar, anma günü, kermes vb.) görev alan öğretmen oranımız %95 civarındır. Katılan öğrenci velilerin sayısı ve oranı da oldukça yüksektir.

Sürekli devamsız öğrencimiz bulunmamaktadır.

Çevre analizinde; okulumuzu etkileyebilecek dışsal değişimler ve eğilimler değerlendirilmiştir. PEST Analizi faktörlerin incelenerek önemli ve hemen harekete geçilmesi gerekenleri tespit etmek ve bu faktörlerin, olumlu veya olumsuz kimleri etkilediğini ortaya çıkarmak için yapılan analizdir. Okulumuzda PEST Analizi, politik(siyasi), ekonomik, sosyal ve teknolojik faktörlerin incelenerek önemli ve hemen harekete geçirilmesi gerekenleri tespit etmek ve bu faktörlerin olumlu (fırsat) veya olumsuz (tehdit) etkilerini ortaya çıkarmak için yapılan bir analizdir. Politik, ekonomik, sosyal ve teknolojik değişimlerin sakıncalı(tehdit) taraflarından korunmak, avantajlı(fırsat) taraflarından yararlanmaya çalışmaktır. Okulumuz politik, ekonomik, sosyal ve teknolojik alanlardaki çevre değişkenlerini değerlendirmiş, bu değişkenlerin okulun gelişimine nasıl katkı sağlayacağını ya da okul gelişimini nasıl engelleyeceğini belirlenmiştir. Bu değişkenlerden okulumuzun gelişimine katkı sağlayacak olanlar bir fırsat olarak değerlendirilmiştir. Bunun yanı sıra okul gelişimini engelleyebilecek olan değişkenler ise tehdit olarak alınmış ve planlama yapılırken bu tehditler göz önünde bulundurulmuştur. Sosyal faktörler çevrenin sosyokültürel değerleri ve tutumları ile ilgilidir.

Bu değer ve tutumlar okulumuzun çalışanları ve hizmet sunduğu kesimler açısından önemlidir. Çünkü bu konular örgütün stratejik hedeflerini, amaçlarını etkileyebilir, kurum açısından bir fırsat ya da tehdit oluşturabilir. Sosyal açıdan çevre analizi yapılırken kurumun bulunduğu çevredeki yaşantı biçimi, halkın kültürel düzeyi, toplumsal gelenekler vb. konular dikkate alınmalı, bu konuların kurum açısından bir fırsat mı yoksa tehdit unsuru mu olduğu tespit edilmelidir. Teknolojik alandaki hızlı gelişmeler, telefon, radyo, televizyon ve internet gibi günümüz haberleşme araçları çevrede olup bitenlerden zamanında haberdar olma olanakları yanında, yazılı haberleşmenin ifade güçlüklerini ortadan kaldırmış, hatta birtakım olayları görerek anında izleyebilme olasılığını gerçekleştirmiş bulunmaktadır.

Herhangi bir haber, mesaj veya önemli bir olay, dünyanın herhangi bir yerine vakit geçirmeksizin çok çabuk ulaşmakta; dünyanın herhangi bir yerinden başka bir yere bilgi ve deneyim transferi gerçekleştirilebilmektedir. Bu durum bilimsel, teknik ve düşünsel alanlarda meydana gelen gelişmelerin iyi veya kötü sonuçlarıyla bütün dünyaya yayılmasını sağlamaktadır.

Böylece, dünyada kişiler arası ilişkilerde olduğu kadar, grup ve uluslararası ilişkilerde de sosyokültürel yönden hızlı değişimler meydana gelmektedir. Bilimsel, teknik ve düşünsel değişimler, eğitim ve öğretim alanındaki sistem ve yöntemleri de temelinden değişime zorlamaktadır.

Kurumumuz çevre analizi yapılırken, Türk eğitim sisteminin genel yapısı, Bakanlığımızın ve İl Milli Eğitim Müdürlüğümüzün; dünyada ve AB ülkelerinde genel durum ve eğilimler ve eğitimde yeni yaklaşımlara ait görüşleri ile pedagojik ve akademik gereklerin yanında ilgili tarafların görüşleri dikkate alınmıştır. Bu bölümde çevre analizi ve üst politika belgeleriyle uyumu ele alınmıştır.

Bu aşamada bölgemizdeki politik, ekonomik, sosyal-kültürel ve teknolojik faktörler analiz edilmiştir.

Politik / Yasal Faktörler	Ekonomik Faktörler
<ul style="list-style-type: none"> ▪ İlgili Mevzuat ▪ Kalkınma Planlar ▪ MEB Strateji Belgesi ▪ Milli Eğitim Şura Kararları ▪ İş kanunları ▪ Çevresel Düzenlemeler ▪ Politik İstikrar ▪ Kamu Mali Kontrol Yönetimi ▪ Kamu ve özel kuruluşların Destekleri ▪ Uluslar Arası İlişkiler 	<ul style="list-style-type: none"> ▪ Dünyadaki genel ekonomik durum ▪ Uluslararası ekonomik kuruluşlarUlusal-Makro Ekonomik Durum ▪ Enflasyon ve değişim oranları ▪ Pazar ve kredi kaynakları, güvensizlik ▪ İstihdam Politikaları ve İşgücü durumu ▪ Orta Vadeli Program ▪ Küreselleşme ▪ Bölgesel Ekonomik Durum ▪ Enerji ve Maliyet
Sosyal / Kültürel Faktörler	Teknolojik Faktörler
<ul style="list-style-type: none"> ▪ 12.Kalkınma Planı ▪ Toplumdaki Etkili Değerler ▪ Eğitimde Fırsat Eşitliği ▪ Çevreye Duyarlılık ▪ Tüketici Eğilimleri ▪ Sağlık Bilinci ▪ Nüfus Artış Oranı ▪ Gelir Dağılımındaki Farklılık ve Hassasiyet ▪ Ürün ömür döngüsü ▪ Yeni ihtiyaç ve isteklerle satın alma eğilimleri ▪ Çalışma ve boş zaman eğilimleri ▪ Zenginlik ve gelir dağılımı ▪ Doğum artış oranı ve ortalama ömür ▪ Toplumdaki etkili değerler 	<ul style="list-style-type: none"> ▪ ARGE Çalışmaları ▪ AR-GE Harcamaları ▪ Bilişim Teknolojileri ▪ Bilgi Toplumu Stratejileri ▪ Teknoloji Transferi ▪ Teknoloji Gelişme Hızı ▪ Enerji Kaynakları ve Kullanılabilirlik ▪ Yeni ürünler ▪ Alternatif ve yeni teknolojiler ▪ Girdi kaynakları – maliyet ▪ Endüstri ve Eğitim ▪ Özel destekler ▪ Devletin müdahalesi ▪ Harcamalar
Çevresel Etkenler	
<ul style="list-style-type: none"> ● Hava ve su kirlenmesi, ● Toprak yapısı, ● Bitki örtüsü, ● Doğal kaynakların korunması için yapılan çalışmalar, ● Çevrede yoğunluk gösteren hastalıklar, ● Doğal afetler (deprem kuşağında bulunma, Covid 19, kene vakaları vb.) 	

Okulumuzun temel istatistiklerinde verilen okul künyesi, çalışan bilgileri, bina bilgileri, teknolojik kaynak bilgileri ve gelir gider bilgileri ile paydaş anketleri sonucunda ortaya çıkan sorun ve gelişime açık alanlar iç ve dış faktör olarak değerlendirilerek GZFT tablosunda belirtilmiştir. Dolayısıyla olguyu belirten istatistikler ile algıyı ölçen anketlerden çıkan sonuçlar tek bir analizde birleştirilmiştir.

Kurumun güçlü ve zayıf yönleri donanım, malzeme, çalışan, iş yapma becerisi, kurumsal iletişim gibi çok çeşitli alanlarda kendisinden kaynaklı olan güçlülükleri ve zayıflıkları ifade etmektedir ve ayırmada temel olarak okul müdürü/müdürlüğü kapsamında bakılarak iç faktör ve dış faktör ayrımı yapılmıştır.

İçsel Faktörler

Güçlü Yönlerimiz	Zayıf Yönlerimiz
<ul style="list-style-type: none"> *Okul yönetici ve öğretmenlerinin ihtiyaç duyduğunda İlçe Milli Eğitim Müdürlüğü yöneticilerine ulaşabilmesi *Liderlik davranışlarını sergileyebilen yönetici ve çalışanların bulunması *Öğretmen yönetici iş birliğinin güçlü olması *Genç öğretmen kadrosunun olması *Kendini geliştiren gelişime açık ve teknolojiyi kullanan öğretmenlerin olması *Okulun sosyal, kültürel, sportif etkinliklerdeki başarısı *Okul Aile Birliğinin iş birliğine açık olması *Bilişim Teknolojileri Sınıfının olması *Her sınıfta bilgisayar ve projeksiyon makinesi olması *ADSL bağlantısının olması *Öğrencilerin okuma ihtiyacının giderilmesi için kütüphanenin olması *Ders dışı faaliyetlerin yapılması *Çok Amaçlı Salonun olması *Güvenlik kameralarının olması *Veli iletişiminin güçlü olması 	<ul style="list-style-type: none"> *Okuma alışkanlığının az olması *Yabancı uyruklu öğrenci sayısının fazlalığı ve bu öğrencilerin Türkçe bilmemesi *Nakil gelen ve giden öğrenci sayısının fazla olması *Ücretli öğretmen sayısının fazla olması *İkili öğretim yapılması nedeniyle sabahçı ve öğlenci öğretmenlerin birbirleriyle yeteli koordinasyon sağlayamaması *Kadrolu hizmetli ve memur personelinin olmaması

Dışsal Faktörler

Fırsatlarımız	Tehditlerimiz
<ul style="list-style-type: none">*Mülki ve yerel yetkililerle olan olumlu diyalog ve iş birliği*Okulumuzun diğer okullar ve kurumlarla iletişiminin güçlü olması*Yerel yönetim, sivil toplum kuruluşları İl Özel İdaresinin eğitime desteği*Bakanlığın Okul Öncesi Eğitime önem vermesi ve yaygınlaştırması*Hayırseverlerin varlığı*Hizmet alanların beklenti ve görüşlerinin dikkate alınması*Okula toplu ulaşımın kolay olması*Okulumuzun yakınlarında sağlık ocağı bulunması*İnsan kaynaklarının yeterliliği*Velilere kısa sürede ulaşılabilmesi*Eğitim kadromuzun dinamizmi	<ul style="list-style-type: none">*Parçalanmış ve problemlili aileler*Medyanın eğitici görevini yerine getirmemesi*Bulduğumuz bölgenin hızlı göç alıp vermesi*Velilerin ekonomik durumunun düşük oluşu*Okul çevresinin boş arazi olması*Okulun şehir merkezine uzaklığı

Gelişim ve sorun alanları analizi ile GZFT analizi sonucunda ortaya çıkan sonuçların planın geleceğe yönelim bölümü ile ilişkilendirilmesi ve buradan hareketle hedef, gösterge ve eylemlerin belirlenmesi sağlanmaktadır.

Gelişim ve sorun alanları ayrımında eğitim ve öğretim faaliyetlerine ilişkin üç temel tema olan Eğitime Erişim, Eğitimde Kalite ve kurumsal Kapasite kullanılmıştır. Eğitime erişim, öğrencinin eğitim faaliyetine erişmesi ve tamamlamasına ilişkin süreçleri; Eğitimde kalite, öğrencinin akademik başarısı, sosyal ve bilişsel gelişimi ve istihdamı da dâhil olmak üzere eğitim ve öğretim sürecinin hayata hazırlama evresini; Kurumsal kapasite ise kurumsal yapı, kurum kültürü, donanım, bina gibi eğitim ve öğretim sürecine destek mahiyetinde olan kapasiteyi belirtmektedir.

Eğitime Erişim	Eğitimde Kalite	Kurumsal Kapasite
Okullaşma Oranı	Akademik Başarı	Kurumsal İletişim
Okula Devam/ Devamsızlık	Sosyal, Kültürel ve Fiziksel Gelişim	Kurumsal Yönetim
Okula Uyum, Oryantasyon	Sınıf Tekrarı	Bina ve Yerleşke
Özel Eğitime İhtiyaç Duyan Bireyler	İstihdam Edilebilirlik ve Yönlendirme	Donanım
Yabancı Öğrenciler	Öğretim Yöntemleri	Temizlik, Hijyen
Hayatboyu Öğrenme	Ders araç gereçleri	İş Güvenliği, Okul Güvenliği
		Taşıma ve servis

Gelişim ve sorun alanlarına ilişkin GZFT analizinden yola çıkılarak saptamalar yapılırken yukarıdaki tabloda yer alan ayrımında belirtilen temel sorun alanlarına dikkat edilmiştir.

Eğitim ve Öğretime Erişim Gelişim/Sorun Alanları Listesi

- *Özel eğitime ihtiyaç duyan bireylerin uygun eğitim ortamına yerleştirilmesinde sorunlar yaşanmaktadır.
- *Veliler okulla tutarlı bir şekilde hareket etmemektedir.
- *Okulda sanatsal faaliyetlere yeterince yer verilmemektedir.
- *Yabancı uyruklu öğrenci sayısında artış dil sorunundan dolayı etkili öğrenmeye engel teşkil etmektedir.

Eđitim ve Öğretimde Kalite Gelişim/Sorun Alanları

*Çocukların teknolojiyi geređinden fazla kullanmaları hem sađlıklarını hem başarılarını olumsuz olarak etkilemektedir.

*Kitap okuma alışkanlığı düşüktür.

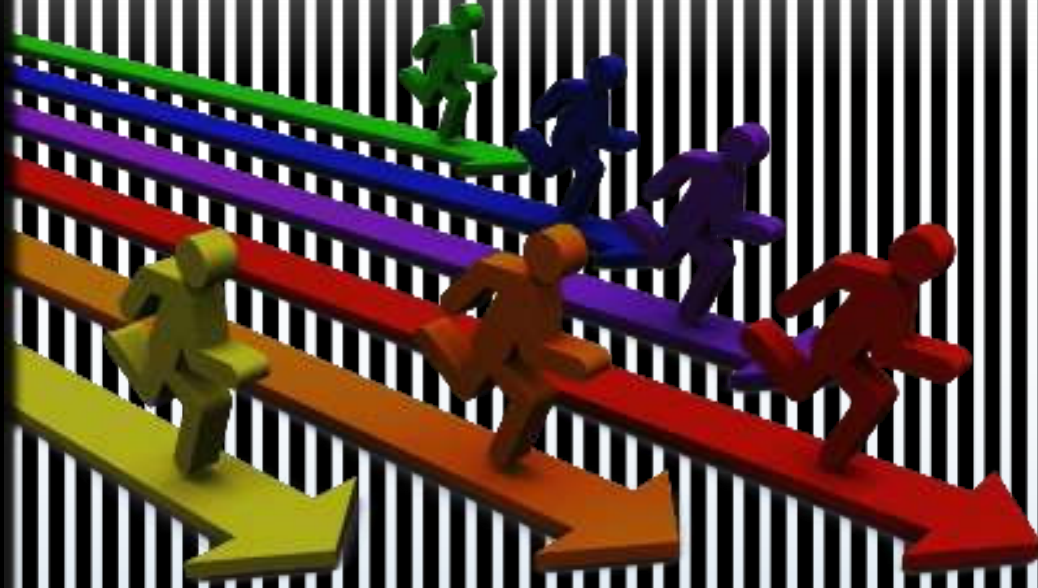
• Kurumsal Kapasite Gelişim/Sorun Alanları

- Okulumuzda ikili eğitim yapılmasından kaynaklanan derslik dışı alanların yetersizliği.
- İnsan kaynağının genel ve mesleki yetkinliklerinin geliştirilmesi
- Öğretmenlerin adaylık eğitimi, hizmet öncesi mesleki uyum eğitimleri ile ilgili standartlar ve bu konuda ilgili mevzuatın uygulanması
- Çalışma ortamları ile sosyal, kültürel ve sportif ortamların iş motivasyonunu sağlayacak biçimde düzenlenmesi
- Çalışanların ödüllendirilmesi
- Hizmetiçi eğitim kalitesi
- Yabancı dil becerileri



III. BÖLÜM

GELECEĞE BAKIŞ



2024-2028
Stratejik PLAN



MİSYON

VİZYON

TEMEL DEĞERLER

3.1. MİSYON

Mutlu, özgüvenli, başarılı, ilkeli, duyarlı, açık fikirli, araştıran-sorgulayan, iletişim becerileri gelişmiş, öğrenmeye ve yeniliklere açık, entelektüel, öz değerlendirme yapabilen, iş birliğine yatkın, yaratıcı ve eleştirel düşünen, akılcı, cesaretli, çok yönlü, ulusal kültürünü özümsemiş, aynı zamanda küresel bakış açısına sahip bireyler yetiştirmektir.

3.2. VİZYON

Öğrencilerimizi hayata ve bir üst kademeye hazırlamak.

3.3. TEMEL DEĞERLER

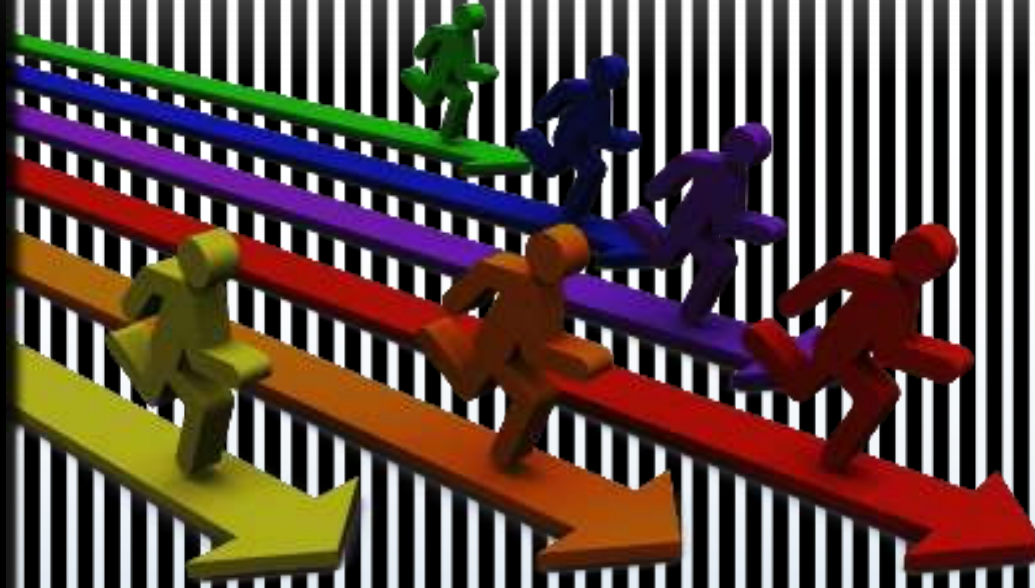
Türk Milli Eğitimin temel amaç ve değerleri rehberliğinde, temel değerlerimiz:

- *Saygınlık ve Güvenilirlik
- *Tarafsızlık
- *Öncülük ve Yönlendiricilik
- *Yenilikçilik
- *Şeffaflık, Hesap Verebilirlik ve Etik Değerlere Bağlılık
- *Tutarlılık ve Öngörülebilirlik
- *İhtiyaç ve Beklentilere Duyarlılık
- *Katılımcılık
- *Sürekli Gelişim
- *Yetkinliğe ve Uzmanlığa Önem Vermek
- *Sorumluluk bilinci yüksekliği
- *Doğaya ve çevreye duyarlılık
- *İletişim kanallarının her yöne açıklığı
- *Bireysel farklılıklara duyarlılık
- *Kaliteyi temel almak



IV. BÖLÜM

AMAÇ, HEDEF VE
STRATEJİLERİN
BELİRLENMESİ



2024-2028
Stratejik PLAN



TEMALAR

AMAÇLAR

HEDEFLER

STRATEJİLER

Strateji geliştirme, geleceğe yönelik “ideal” ve “ortak” bakışı yansıtır. Belirlenen vizyona ulaşmak için durum analizi sonucunda ortaya çıkan ihtiyaçlar çerçevesinde amaçlar ve bu amaçları gerçekleştirmeye yönelik hedefler belirlenir. Taslak amaç ve hedeflere ilişkin çalışmalar stratejik planlama ekibinin koordinasyonunda yürütülür. Bu çalışmalar çerçevesinde, her bir hedef için hedef kartları oluşturulur.

HEDEF KARTLARI

TEMA:		ERİŞİM VE KATILIM							
STRATEJİK AMAÇ 1.		Bütün bireylerin eğitim ve öğretime adil şartlar altında erişmesini sağlamak							
Hedef 1.1.		Öğrenme kayıpları önleyici çalışmalar yapılarak azaltılacaktır.							
PG NO	Performans Göstergeleri	Hedef Etkisi (%)	Başlangıç Değeri	2024 Hedef	2025 Hedef	2026 Hedef	2027 Hedef	2028 Hedef	
PG 1.1	İlkokullarda Yetiştirme Programına (İYEP) dâhil olan öğrencilerin Türkçe dersi kazanımlarına ulaşma oranı (%)	30							
PG 1.2	İlkokullarda Yetiştirme Programına dâhil olan öğrencilerin matematik dersi kazanımlarına ulaşma oranı (%)	30							
PG 1.3	20 gün ve üzeri özürsüz devamsızlık yapan öğrenci oranı (%)	20							
PG 1.4	20 gün ve üzeri özürlü devamsızlık yapan öğrenci oranı (%)	20							
Stratejiler		<p>S.1. Öğrencilerin Türkçe dersindeki eksikleri tespit edilerek İYEP aracılığıyla akademik yeterliklerinin artırılması sağlanacaktır.</p> <p>S.2 Öğrencilerin matematik derslerindeki eksikleri tespit edilerek İYEP aracılığıyla akademik yeterliklerinin artırılması sağlanacaktır.</p> <p>S.3 Dijital platformlar aracılığıyla öğrencilerin tamamlayıcı ve destekleyici eğitim almaları sağlanacaktır.</p> <p>S.4 İYEP'in ders içeriklerine katkı sağlayacak etkinlik, okuma vb aktivitelerin zenginleştirilmesi sağlanacaktır.</p> <p>S.5 İYEP içerikleri öğrencinin hazır bulunuşluk seviyesi dikkate alınarak hazırlanacaktır.</p> <p>S.6 Öğrencilerin devamsızlık nedenleri tespit edilerek devamsızlığa neden olan etmenler giderilecektir.</p>							

TEMA:		KAPASİTE							
STRATEJİK AMAÇ 2		Beşeri, fiziki, mali ve teknolojik yapı ile yönetim ve organizasyon yapısını iyileştirerek eğitime erişimi ve eğitimde kaliteyi artıracak etkin ve verimli işleyen bir kurumsal yapıyı tesis etmek.							
Hedef 2.1.		Temel eğitimde okulların niteliğini arttıracak uygulama ve çalışmalara yer verilecektir.							
PG NO	Performans Göstergeleri	Hedef Etkisi (%)	Başlangıç Değeri	2024 Hedef	2025 Hedef	2026 Hedef	2027 Hedef	2028 Hedef	
PG 2.1.1	Okulda/kurumda iyileştirilen fiziki mekân sayısı.(kütüphane ve atölye harici diğer mekanlar)	30							
PG 2.1.2	Okulda düzenleme yapılan açık hava oyun alanı sayısı	20							
PG 2.1.3	Okulda düzenleme veya iyileştirme yapılan kütüphane sayısı	20							
PG 2.1.4	Okulda düzenleme veya iyileştirme yapılan atölye sayısı	30							
Stratejiler		<p>S1 Fiziki mekânların iyileştirilmesi için kamu idareleri, belediyeler ve işverenlerle iş birlikleri yapılacaktır.</p> <p>S2 Atölye ve laboratuvarların iyileştirilmesi için sektör ile iş birlikleri yapılacaktır.</p> <p>S3 Tüm öğrencilerimize fırsat eşitliği içinde eğitimlerine devam edebilmeleri için uygulanan ücretsiz ders kitapları ve öğrenci taşıma hizmetleri gibi uygulamalar iyileştirilerek devam edecektir.</p> <p>S4 Öğrencilerin şubelere dağılımına yönelik mevcut durum analizi yapılacak ve okulların fiziki mekân kapasitesi artırılacaktır.</p>							

TEMA:	KAPASİTE												
STRATEJİK AMAÇ 2	Beşeri, fiziki, mali ve teknolojik yapı ile yönetim ve organizasyon yapısını iyileştirerek eğitime erişimi ve eğitimde kaliteyi artıracak etkin ve verimli işleyen bir kurumsal yapıyı tesis etmek.												
Hedef 2.2	Kurum personelinin mesleki gelişimlerinin artırılması sağlanacaktır.												
PG NO	Performans Göstergeleri						Hedef Etkisi (%)	Başlangıç Değeri	2024 Hedef	2025 Hedef	2026 Hedef	2027 Hedef	2028 Hedef
PG 2.2.1	Uzaktan ve Yüzyüze Hizmet içi eğitimi alan Yönetici ve öğretmen sayısı						15						
PG 2.2.2	Ulusal ve uluslararası projelere katılım sağlayan öğretmen sayısı						15						
PG 2.2.3	eTwinning faaliyetleri kapsamında Kalite etiketi alan öğretmen sayısı			Avrupa Kalite etiketi			10						
				Ulusal Kalite etiketi			10						
PG 2.2.4	eTwinning faaliyetleri kapsamında yürütülen proje sayısı						10						
PG 2.2.5	Yüksek lisans eğitimini sürdüren/ tamamlayan öğretmen ve yönetici sayısı						20						
PG 2.2.6	Doktora eğitimini sürdüren/tamamlayan öğretmen ve yönetici sayısı						20						
Stratejiler	<p>S1 Okul yöneticilerinin ve öğretmenlerin mesleki gelişim ihtiyaçları tespit edilerek bu ihtiyaçları gidermeye yönelik bir mesleki gelişim planı hazırlanacaktır.</p> <p>S2 Bakanlık, diğer kurum ve kuruluşlarla yapılan iş birlikleri kapsamında yardımcı personelin görev alanı ile ilgili iş başı eğitim almaları sağlanacaktır.</p> <p>S3 Okul öğretmenlerinin alanlarında mesleki gelişimlerini ve öğretmenlik yeterliklerini geliştirmek için mahalli ve merkezi düzeyde eğitim almaları sağlanacaktır.</p> <p>S4 Okul yöneticilerinin ve öğretmenlerin dijital platformlar aracılığıyla verilen eğitimlere katılmaları teşvik edilecektir.</p> <p>S5 Okul personelinin motivasyon, iş doyumunu ve kurumsal bağlılık düzeylerini artıracak çalışmalar yapılacaktır.</p>												

TEMA:	KALİTE												
STRATEJİK AMAÇ 3	Bütün bireylere ulusal ve uluslararası ölçütlerde bilgi, beceri, tutum ve davranışın kazandırılması ile girişimci, yenilikçi, yaratıcı, dil becerileri yüksek, iletişime ve öğrenmeye açık, öz güven ve sorumluluk sahibi sağlıklı ve mutlu bireylerin yetişmesine imkân sağlamak.												
Hedef 3.1.	Öğrencilerin bilimsel, kültürel, sanatsal, sportif ve toplum hizmeti alanlarında ders dışı etkinliklere katılım oranı artırılacaktır.												
PG NO	Performans Göstergeleri						Hedef Etkisi (%)	Başlangıç Değeri	2024 Hedef	2025 Hedef	2026 Hedef	2027 Hedef	2028 Hedef
PG 3.1.1	Okulda bir eğitim ve öğretim döneminde bilimsel, kültürel, sanatsal ve sportif alanlarda en az bir faaliyete katılan öğrenci oranı (%)						30						
PG 3.1.2	Bir eğitim ve öğretim yılında yerel, ulusal ve uluslararası proje, yarışma vb. etkinliklere katılan öğrenci oranı (%)						30						
PG 3.1.3	Okulda bir eğitim ve öğretim yılında geleneksel çocuk oyunları alt başlığında en az bir faaliyete katılan öğrenci oranı (%)						20						
PG 3.1.4	Okulda bir eğitim ve öğretim yılında geleneksel çocuk oyunlarına yönelik olarak düzenlenen alan/meکان sayısı.						20						
Stratejiler	<p>S1 Her bir öğrencinin bir kulüp faaliyetinde aktif olarak yer alması sağlanarak kulüp faaliyetlerinin etkinliği artırılacaktır.</p> <p>S2 Okul bünyesinde yarışmalar düzenlenecektir.</p> <p>S3 Öğrencilerin yerel, ulusal ve uluslararası proje ve yarışmalara katılmaları teşvik edilecektir.</p> <p>S4 E-okul sisteminde bulunan sosyal etkinlik modülünde gerçekleştirilen etkinlikler işlenecektir.</p>												

TEMA:	KALİTE									
STRATEJİK AMAÇ 3	Bütün bireylere ulusal ve uluslararası ölçütlerde bilgi, beceri, tutum ve davranışın kazandırılması ile girişimci, yenilikçi, yaratıcı, dil becerileri yüksek, iletişime ve öğrenmeye açık, öz güven ve sorumluluk sahibi sağlıklı ve mutlu bireylerin yetişmesine imkân sağlamak.									
Hedef 2.1.	Öğrencilere evrensel değerler, sağlıklı yaşam ve çevre bilinci duyarlılığı kazandırılacaktır.									
PG NO	Performans Göstergeleri	Hedef Etkisi (%)	Başlangıç Değeri	2024 Hedef	2025 Hedef	2026 Hedef	2027 Hedef	2028 Hedef	2029 Hedef	2030 Hedef
PG 3.2.1	Öğrenci başına okunan kitap sayısı	20								
PG 3.2.2	Bağımlılıkla mücadele amacıyla verilen eğitimlere katılanların sayısı	Öğretmen	10							
		Öğrenci	10							
PG 3.2.3	Akran zorbalığı ve siber zorbalıkla ilgili konularda eğitim alanların sayısı	Öğretmen	10							
		Veli	10							
PG 3.2.4	Hijyen, gıda güvenliği, bulaşıcı hastalıklar ile ilgili eğitim alanların sayısı	10								
PG 3.2.5	Hijyen, gıda güvenliği, bulaşıcı hastalıklar ile ilgili eğitim alanların sayısı	10								
PG 3.2.6	Çevre bilincinin artırılmasına yönelik düzenlenen faaliyet sayısı (Eğitim, faaliyet, gezi Proje, vb.)	20								
Stratejiler	<p>S1 Okul kütüphanesi zenginleştirilecek, öğrencilerin kütüphaneden yararlanması sağlanacaktır.</p> <p>S2 Türkçe dersinde ders saatinin bir bölümü okumaya ayrılacak ve okul müdürlüğüne planlanan zamanlarda okuma etkinlikleri düzenlenecektir.</p> <p>S3 Serbest etkinlikler saati, öğrencilerin sanatsal, sportif ve kültürel faaliyetlere katılım sağlayacağı şekilde düzenlenecektir.</p> <p>S4 Öğrencilere sağlıklı ve dengeli beslenmelerine yönelik bilgilendirme eğitimleri ve etkinlikler yapılacaktır.</p> <p>S5 Öğrencilerin çevre bilincinin artırılmasına yönelik etkinlikler yapılacaktır.</p>									

TEMA:	ERİŞİM VE KATILIM								
STRATEJİK AMAÇ 1	Öğrencilerin kaliteli eğitime erişimleri fırsat eşitliği temelinde artırılarak tüm gelişim alanlarını kapsayacak şekilde çok yönlü gelişimleri sağlanacaktır.								
Hedef 1.1	Okul öncesi eğitime erişim artırılacaktır.								
PG NO	Performans Göstergeleri	Hedef Etkisi (%)	Başlangıç Değeri	2024 Hedef	2025 Hedef	2026 Hedef	2027 Hedef	2028 Hedef	
PG 1.1.1	Aday kayıttaki bir sonraki yıl ilkokula başlayacak olan çocuklardan okula kayıt olanların oranı (%)	40							
PG 1.1.2	Tüm dersliklerin doluluk oranı (%)	40							
PG 1.1.3	Ebeveynine aile eğitimi verilen okul öncesi çocuk sayısı	20							
Stratejiler	<p>S1 Kayıt döneminde bir sonraki yıl ilkokula başlayacak olan çocuklar başta olmak üzere, tüm çocukların aileleri ile iletişime geçilerek okul öncesi eğitime kayıtlı ilgili gerekli bilgilendirme yapılacaktır.</p> <p>S2 Okul öncesi eğitimde ebeveyn bilgilendirme çalışmaları yapılacaktır.</p> <p>S3 Tüm derslikler tam kapasite kullanılacaktır.</p> <p>S4 İhtiyaç dâhilinde (aday kayıttaki fazla çocuk olması durumunda) ikili eğitim uygulaması yapılacaktır. S5 Aileye düşen maliyeti azaltmaya yönelik iş birliği, protokol veya projeler geliştirilecektir.</p>								

TEMA:	ERİŞİM VE KATILIM								
STRATEJİK AMAÇ 1	Öğrencilerin kaliteli eğitime erişimleri fırsat eşitliği temelinde artırılarak tüm gelişim alanlarını kapsayacak şekilde çok yönlü gelişimleri sağlanacaktır.								
Hedef 1.2	Okul öncesi eğitiminin niteliği artırılacaktır.								
PG NO	Performans Göstergeleri	Hedef Etkisi (%)	Başlangıç Değeri	2024 Hedef	2025 Hedef	2026 Hedef	2027 Hedef	2028 Hedef	
PG 1.2.1	e-Portfolyo hazırlanan çocuk oranı (%)	30							
PG 1.2.2	Eğitim öğretim yılı süresince açık hava etkinliği yapılan eğitim günü oranı (%)	30							
PG 1.2.3	Eğitsel değerlendirme ve tanılama hakkında bilgilendirme yapılan veli sayısı	20							
PG 1.2.4	Eğitsel değerlendirme ve tanılama hakkında bilgilendirme yapılan öğretmen sayısı	20							
Stratejiler	<p>S1 Bakanlıkça hazırlanan e-Portfolyo sistemine her çocuk için veri girişi gerçekleştirilecektir. S2 Okul öncesi eğitim sürecinde, her gün açık hava etkinliğine yer verilecektir.</p> <p>S3 Okul bahçeleri geleneksel oyunlara uygun şekilde düzenlenecektir. S4 Okul öncesi eğitimde okul-aile iş birliği geliştirilecektir.</p> <p>S5 Eğitsel değerlendirme ve tanılama sürecine yönelik olarak velilere yönelik bilgilendirme çalışmaları yapılması sağlanacaktır.</p>								

TEMA:	KALİTE							
STRATEJİK AMAÇ 2	Okul öncesi eğitim kurumlarının, eğitimin temel ilkeleri doğrultusunda niteliğini arttırmak amacıyla kurumsal kapasite geliştirilecektir.							
Hedef 2.1	Eğitim ve öğretimin sağlıklı ve güvenli bir ortamda gerçekleştirilmesi için okul sağlığı ve güvenliği geliştirilecektir.							
PG NO	Performans Göstergeleri	Hedef Etkisi (%)	Başlangıç Değeri	2024 Hedef	2025 Hedef	2026 Hedef	2027 Hedef	2028 Hedef
PG 2.1.1	Okulda yaşanan kaza sayısı	15						
PG 2.1.2	Bağımlılıkla mücadele amacıyla verilen eğitimlere katılanların sayısı	Öğretmen	10					
		Öğrenci	10					
PG 2.1.3	Akran zorbalığı ve siber zorbalıkla ilgili konularda eğitim alanların sayısı	Öğretmen	10					
		Veli	10					
PG 2.1.4	Hijyen, gıda güvenliği,	10						
PG 2.1.5	bulaşıcı hastalıklar ile ilgili eğitim alanların sayısı	10						
PG 2.1.6	Afet ve acil durum tatbikat sayısı	10						
PG 2.1.7	Çevre ve İklim konusunda farkındalık adına oluşturulan faaliyet sayısı	15						
Stratejiler	<p>S1 Eğitim ortamları iş sağlığı ve güvenliği yönergesine uygun hâle getirilecektir.</p> <p>S2 Öğrenci, öğretmen ve velilerde farkındalık oluşturmak için bağımlılıkla mücadele, akran zorbalığı, siber zorbalık, sağlıklı beslenme ve obezite, hijyen, bulaşıcı hastalıklar ve gıda güvenliği gibi konularda alan uzmanları ile iş birliğinde eğitimler düzenlenecektir.</p> <p>S3 Doğa, insan ve teknoloji kaynaklı (deprem, sel, heyelan, yangın, çığ ve salgın hastalıklar vd.) afetlere karşı gerekli tedbirlerin alınması için çalışmalar yapılacaktır.</p> <p>S4 Doğa, insan ve teknoloji kaynaklı (deprem, sel, heyelan, yangın, çığ ve salgın hastalıklar vd.) konularında alan uzmanları ile iş birliğinde öğretmen, öğrenci ve velilere farkındalık eğitimleri verilecektir.</p> <p>S5 Okulun afet ve acil durum eylem planının güncel tutulması sağlanacak ve Afet ve acil durum tatbikatları düzenlenecektir.</p>							

TEMA:	KAPASİTE							
STRATEJİK AMAÇ 3	Okul öncesi eğitim kurumlarının, eğitimin temel ilkeleri doğrultusunda niteliğini arttırmak amacıyla kurumsal kapasite geliştirilecektir.							
Hedef 3.1.	Okul öncesi eğitim kurumlarında fiziki mekânların okulun ihtiyaç ve hedefleri doğrultusunda iyileştirilmesi sağlanacaktır.							
PG NO	Performans Göstergeleri	Hedef Etkisi (%)	Başlangıç Değeri	2024 Hedef	2025 Hedef	2026 Hedef	2027 Hedef	2028 Hedef
PG 3.1.1	Okulda/kurumda iyileştirilen fiziki mekân sayısı.(kütüphane ve atölye harici diğer mekanlar)	30						
PG 3.1.2	Okulda düzenleme yapılan açık hava oyun alanı sayısı	20						
PG 3.1.3	Okulda düzenleme veya iyileştirme yapılan kütüphane sayısı	20						
PG 3.1.4	Okulda düzenleme veya iyileştirme yapılan atölye sayısı	30						
Stratejiler	<p>S1 Fiziki mekânların iyileştirilmesi için kamu idareleri, belediyeler ve işverenlerle iş birlikleri yapılacaktır.</p> <p>S2 Atölye ve laboratuvarların iyileştirilmesi için sektör ile iş birlikleri yapılacaktır.</p> <p>S3 Tüm öğrencilerimize fırsat eşitliği içinde eğitimlerine devam edebilmeleri için uygulanan ücretsiz ders kitapları ve öğrenci taşıma hizmetleri gibi uygulamalar iyileştirilerek devam edecektir.</p> <p>S4 Öğrencilerin şubelere dağılımına yönelik mevcut durum analizi yapılacak ve okulların fiziki mekân kapasitesi artırılacaktır.</p>							

Kurumumuz 2019-2023 Stratejik Planı'nın maliyetlendirilmesi sürecindeki temel gaye, stratejik amaç, hedef ve eylemlerin gerektirdiği maliyetlerin ortaya konulması suretiyle politika tercihlerinin ve karar alma sürecinin rasyonelleştirilmesine katkıda bulunmaktır. Bu sayede, stratejik plan ile bütçe arasındaki bağlantı güçlendirilecek ve harcamaların önceliklendirilme süreci iyileştirilecektir.

Bu temel gayeden hareketle planın tahmini maliyetlendirilmesi şu şekilde yapılmıştır:

- ✓ Hedeflere ilişkin eylemler durum analizi çalışmaları sonuçlarından tespit edilmiştir,
- ✓ Eylemlere ilişkin tahmini maliyetler belirlenmiştir,
- ✓ Eylem maliyetlerinden hareketle hedef maliyetleri belirlenmiştir,
- ✓ Hedef maliyetlerinden yola çıkılarak amaç maliyetleri belirlenmiş ve amaç maliyetlerinden de stratejik plan maliyeti belirlenmiştir.

Genel bütçe, valilikler, belediyeler ve okul aile birliklerinin yıllık bütçe artışları ve eğilimleri dikkate alındığında Kurumumuz 2019-2023 Stratejik Planı'nda yer alan stratejik amaçların gerçekleştirilebilmesi için tabloda da belirtildiği üzere beş yıllık süre için tahmini 599.000 TL'lik kaynağın elde edileceği düşünülmektedir.

KAYNAK TABLOSU

2023-2028 Stratejik Planı Faaliyet/Proje Maliyetlendirme Tablosu

Kaynak Tablosu	2024	2025	2026	2027	2028	Toplam
Genel Bütçe(TL)	10.000	15.000	20.000	22.000	25.000	92.000
Valilikler ve Belediyelerin Katkısı(TL)	5.000	7.000	9.000	10.000	12.000	43.000
Diğer (Okul Aile Birlikleri)(TL)	90.000	92.000	93.000	94.000	95.000	464.000
TOPLAM	105.000	114.000	122.000	126.000	132.000	599.000

Müdürlüğümüz stratejik planında 6 hedef bulunmaktadır. Söz konusu hedeflere ilişkin bütçe dağılımları 5 yıllık olarak alttaki tabloda belirtilmiştir. Tabloda görüldüğü üzere son iki yılın gelir ve giderlerinde yaşanan artıştan hareketle hazırlanan beş yıllık maliyetlendirme sonucunda Müdürlüğümüzün tahmini olarak 599.000 TL'lik bir harcama yapacağı düşünülmektedir. Plan dönemi amaç maliyetlerine ilişkin alttaki tabloda ayrıntılı bilgiye yer verilmiştir.

		MALİYETİ	KAYNAK
TEMA -1 EĞİTİM VE ÖĞRETİME ERİŞİM	STRATEJİK AMAÇ - 1		
	Stratejik Hedef 1.1	0	
	Stratejik Hedef 1.2	0	
	Stratejik Hedef 1.3	0	
	Stratejik Hedef 1.4	5.200,00	Okul Aile Birliği
TEMA -2 EĞİTİM VE ÖĞRETİMDE KALİTE	STRATEJİK AMAÇ - 2		
	Stratejik Hedef 2.1	45.000,00	Veliler
	Stratejik Hedef 2.2	0	
	Stratejik Hedef 2.3	0	
TEMA -3 KURUMSAL KAPASİTE	STRATEJİK AMAÇ - 3		
	Stratejik Hedef 3.1	120.000,00	Okul Aile Birliği ve Hayırsever Veliler
TOPLAM MALİYET		167.200,00 TL	

ANAOKULU MALİYET HESAPLAMA

Kaynak Tablosu veri girişi	2024
Genel Bütçe	100.000
Valilik Ve Belediyelerin Katkısı	150.000
Diğer AB ve Sosyal Dayanışma Fonları	0
	0
	0
TOPLAM	250.000

		34	36	38	42	
Kaynak Tablosu	2024	2025	2026	2027	2028	Toplam Maliyet
Genel Bütçe	100.000	134.000	182.240	251.491	357.118	1.024.849
Valilik Ve Belediyelerin Katkısı	150.000	201.000	273.360	377.237	535.676	1.537.273
Diğer AB ve Sosyal Dayanışma Fonları	0	0	0	0	0	0
0	0	0	0	0	0	0
0	0	0	0	0	0	0
TOPLAM	250.000	335.000	455.600	628.728	892.794	2.562.122

Amaç ve Hedef No	2024	2025	2026	2027	2028	Beş Yıllık Toplam
AMAÇ 1	100.000	134.000	182.240	251.491	357.118	1.024.849
Hedef 1	50.000	67.000	91.120	125.746	178.559	512.424
Hedef 2	50.000	67.000	91.120	125.746	178.559	512.424
AMAÇ 2	75.000	100.500	136.680	188.618	267.838	768.637
Hedef 1	75.000	100.500	136.680	188.618	267.838	768.637
AMAÇ 3	75.000	100.500	136.680	188.618	267.838	768.637
Hedef 1	37.500	50.250	68.340	94.309	133.919	384.318
Hedef 2	37.500	50.250	68.340	94.309	133.919	384.318
AMAÇ TOPLAM	203.875,00	273.192,50	371.541,80	512.727,68	728.073,31	2.089.410,30
Genel Yönetim Giderleri	46.125,00	61.807,50	84.058,20	116.000,32	164.720,45	472.711,46
TOPLAM KAYNAK	250.000,00	335.000,00	455.600,00	628.728,00	892.793,76	2.562.121,76



V. BÖLÜM

İZLEME VE DEĞERLENDİRME



2024-2028
Stratejik PLAN

Okulumuz Stratejik Planı izleme ve değerlendirme çalışmalarında 5 yıllık Stratejik Planın izlenmesi ve 1 yıllık gelişim planının izlenmesi olarak ikili bir ayrıma gidilecektir. Stratejik planın izlenmesinde 6 aylık dönemlerde izleme yapılacak denetim birimleri, il ve ilçe millî eğitim müdürlüğü ve Bakanlık denetim ve kontrollerine hazır halde tutulacaktır. Yıllık planın uygulanmasında yürütme ekipleri ve eylem sorumlularıyla aylık ilerleme toplantıları yapılacaktır. Toplantıda bir önceki ayda yapılanlar ve bir sonraki ayda yapılacaklar görüşülüp karara bağlanacaktır.

MAMAK KAYMAKAMLIĞI
İlçe Millî Eğitim Müdürlüğü
Ali Kuşçu İlkokulu

Sayı : E-86742585-602.04.03-99442443
Konu : 2024-2028 Stratejik Planı.

25.03.2024

MAMAK İLÇE MİLLÎ EĞİTİM MÜDÜRLÜĞÜNE

İlgi : a) 29.09.2018 tarihli ve 2008/68 sayılı Stratejik Planlama konulu genelge
b) 17/08/2018 tarihli ve 78059895-CB001 Sayılı Cumhurbaşkanlığı yazısı
c) Milli Eğitim Bakanlığının 2018/16 sayılı Genelgesi

Kalkınma planları ve programlarında yer alan politika ve hedefler doğrultusunda, kamu kaynaklarının etkili, ekonomik ve verimli bir şekilde elde edilmesi ve kullanılmasını, hesap verilebilirliği ve saydamlığı sağlamak üzere kamu mali yönetiminin yapısını ve işleyişini, raporlanmasını ve mali kontrolü düzenlemek amacıyla çıkartılan 5018 sayılı Kamu Mali Yönetimi ve Kontrol Kanunu'nun 9 uncu maddesinde;
"Kamu idareleri; kalkınma planları, programlar, ilgili mevzuat ve benimsedikleri temel ilkeler çerçevesinde geleceğe ilişkin misyon ve vizyonlarını oluşturmak, stratejik amaçlar ve ölçülebilir hedefler saptamak, performanslarını önceden belirlenmiş olan göstergeler doğrultusunda ölçmek ve bu sürecin izleme ve değerlendirmesini yapmak amacıyla katılımcı yöntemlerle stratejik plan hazırlarlar" denilmektedir.

Cumhurbaşkanlığı tarafından belirlenen politikalar, programlar, ilgili mevzuat ve benimsedikleri temel ilkeler çerçevesinde Bakanlığımız merkez teşkilatı, il ve ilçe millî eğitim müdürlüklerimiz ile okul ve kurumlarımız 2024-2028 stratejik planlarını oluşturacaklardır. Millî Eğitim Bakanlığı 2022/21 sayılı genelgesi ve "Millî Eğitim Bakanlığı 2024-2028 Stratejik Plan Hazırlık Programı" na uygun olarak 2024-2028 stratejik planlarının hazırlanması istenmiştir. Millî Eğitim Bakanlığı 2019-2023 Stratejik Planı ile aynı süreçte ve eş zamanlı olarak merkez teşkilatı birimleri ile İl Millî Eğitim Müdürlükleri ve ilçe Millî Eğitim müdürlükleri de beş yıllık stratejik planlarını hazırlayarak uygulamaya koymuşlardır.

Bakanlığımız Stratejik Planı (2024-2028) ve İl Millî Eğitim Müdürlükleri stratejik planlarının uygulamaya girmesiyle bu planlara uyumlu olarak İlçe Millî Eğitim Müdürlükleri ve okul/kurum Müdürlüklerinin de stratejik plan hazırlamaları ilgi Genelge ile uygun görülmüştür.

Stratejik yönetim anlayışının İl, İlçe Millî Eğitim Müdürlükleri ve okul/kurumlarımıza yayılması ve bu suretle yönetim uygulamalarımızda yeni bir kültürün oluşturulması amaçlanmaktadır.

Makamlarınızca da uygun görüldüğü takdirde, 2024-2028 yıllarını kapsayan Ali Kuşçu İlkokulu Müdürlüğü Stratejik Planı'nın uygulamaya konulmasını olurlarınıza arz ederim.

Ali Erdem NALBANTOĞLU
Okul Müdürü

OLUR
25/03/2024
Elif ÖZBEK
İlçe Millî Eğitim Müdürü